

Vormen van samenwerking tussen onderwijs en jeugdhulp

Community of Practice 'Interprofessioneel samenwerken'

Inleiding

In het afgelopen jaar is de Community of Practice 'Interprofessioneel samenwerken' viermaal bijeengewees. Deelnemers aan deze Community of Practice waren directeuren en beleidsmedewerkers van samenwerkingsverbanden passend onderwijs, gemeenten en jeugdhulporganisaties. Hun leervragen hebben we samengevat in drie hoofdvragen:

1. interprofessionele samenwerking tot stand brengen
2. het proces en de kwaliteit van de samenwerking versterken
3. kritisch reflecteren op de interprofessionele samenwerking

Met name de eerste en de derde hoofdvraag hebben parallellen met thema's die zijn besproken in andere Communities of Practice. Daarom hebben we ervoor gekozen om in deze Community of Practice toe te werken naar een overzicht van diverse vormen, varianten en activiteiten in de samenwerking tussen onderwijs en jeugdhulp. Dit sluit aan bij het eerste advies in het rapport Met andere ogen, dat pleit voor het verbreden van teams op scholen met aanvullende expertise (interprofessioneel).

In de Community of Practice zijn kennis en ervaringen gedeeld over de vormen van samenwerking tussen onderwijs en jeugdhulp in de verschillende regio's. Deelnemers wilden geïnspireerd worden om meer te doen dan de bestaande praktijk, of die praktijk aan te passen of te versterken. De presentaties die gegeven zijn, lieten steeds weer andere mogelijkheden en oplossingen zien. Het Nederlands Jeugdinstituut heeft daarnaast een vrij breed beeld van de varianten of vormen van samenwerking die er in het land te vinden zijn (zonder daarbij te claimen dat dat beeld volledig is). Die twee bronnen zijn samengevoegd in dit document, dat ter inspiratie dient voor andere professionals, organisaties en regio's.

In dit overzicht zijn de verschillende samenwerkingsvormen als volgt onderverdeeld:

1. Samenwerking voor preventie
2. Samenwerking rondom beoordeling en aanpak
 - In het primair onderwijs
 - In het voortgezet onderwijs
 - In het middelbaar beroepsonderwijs
 - Integraal arrangeren
3. Samenwerking in de uitvoering van onderwijs en zorg
 - School als werkplaats (jeugdhulp in school)
 - Specialistische jeugdhulp in het speciaal onderwijs in één hand
 - Onderwijs-zorgarrangementen voor specifieke doelgroepen

1. Samenwerking voor preventie

Samenwerking tussen onderwijs en jeugdhulp kan de preventie van belemmeringen in opvoeden en opgroeien versterken. De jeugdhulp kan bijdragen aan het versterken van de basisondersteuning die scholen bieden. En scholen kunnen bijdragen aan het versterken van het preventieve aanbod aan voorzieningen in de wijk of gemeente.

Scholen bieden basisondersteuning aan alle leerlingen. Alle scholen in een samenwerkingsverband bieden dezelfde basisondersteuning, waarbij de schoolbesturen samen bepalen wat er onder de basisondersteuning valt. Dat is in ieder geval de basiskwaliteit (dat wat de Inspectie van het Onderwijs toetst) en vaak zijn daar bovenop extra afspraken gemaakt. Deze kunnen gaan over bijvoorbeeld hulp voor leerlingen met dyslexie of dyscalculie, programma's gericht op (het voorkomen van) gedragsproblemen, een richtlijn voor medische handelingen door de school, of de inrichting van de ondersteuningsstructuur van scholen. In het ondersteuningsplan van het samenwerkingsverband staat beschreven wat onder de basisondersteuning valt.

Hier zijn duidelijke raakvlakken zichtbaar met de jeugdhulp in brede zin, zoals de jeugdgezondheidszorg, schoolmaatschappelijk werk, jeugd- en gezinscoaches en de jeugd-ggz. Ook de jeugdhulp heeft immers taken op het gebied van bijvoorbeeld dyslexie, gedragsproblemen en medisch handelen. Bovendien is in de Jeugdwet vastgelegd dat de jeugdhulp ondersteuning moet bieden om de basisvoorzieningen te versterken.

Versterken van de basisondersteuning van scholen

Jeugd(hulp)partners kunnen op verschillende manieren bijdragen aan het versterken van de basisondersteuning van scholen:

- deskundigheidsbevordering van onderwijsprofessionals, bijvoorbeeld rondom het omgaan met specifieke gedrags- of ontwikkelingsproblematiek in de klas, het signaleren van opvoed- en opgroevragen van kinderen of gezinnen, het signaleren en aanpakken van huiselijk geweld en kindermishandeling, of ondersteuning bij rouwverwerking
- observeren van leerlingen in de klas, ten behoeve van vroegsignalering of handelingsadviezen aan leerkrachten
- consultatie bieden aan leerkrachten
- inzicht bieden in mogelijke achtergronden van complex gedrag
- ondersteunen van het gesprek met leerlingen en/of ouders, bijvoorbeeld over veiligheid of zorg
- samenwerking rond ziekteverzuim bij leerlingen, door leerplicht, jeugdarts en school
- laagdrempelig aanspreekpunt bieden voor ouders met opvoedvragen
- preventieve activiteiten uitvoeren voor ouders, zoals opvoedcursussen op school of ouderavonden over opvoedthema's
- preventieve programma's of activiteiten uitvoeren in de school voor specifieke groepen leerlingen, rondom thema's als gescheiden ouders, sociale vaardigheden, weerbaarheid, gezonde leefstijl of faalangst
- deelnemen aan multidisciplinair overleg in de school om bij zorgen rond een kind of gezin mee te denken over een aanpak en vervolgens hulp te bieden of in te schakelen

Preventieve inzet specialistische jeugdhulp in het onderwijs

Op verschillende plaatsen wordt *specialistische* jeugdhulp preventief ingezet in basisscholen en middelbare scholen (en de kinderopvang). Het doel is om scholen te ondersteunen bij het realiseren van een positief en ondersteunend pedagogisch klimaat, met name voor leerlingen met complexere ontwikkelingsvragen. Ook bieden specialistische jeugdhulpprofessionals ondersteuning aan teamleden bij signalering en het vergroten van hun handelingsbekwaamheid. Daarnaast kan de specialistische jeugdhulp expertise inbrengen voor beoordeling en snelle hulp, om daarmee zware en dure zorgtrajecten te voorkomen.

Een voorbeeld van preventieve inzet van specialistische jeugdhulp in het onderwijs is 'Sterk in de klas' in Almere, waarbij jeugdhulpaanbieder Vitree extra hulp biedt op scholen en in de kinderopvang. Een ander voorbeeld is de inzet van jeugdhulporganisatie Yorneo in de basisscholen in Assen (zie kader). Yorneo werkt ook in de kinderopvang preventief met pedagogisch medewerkers en ouders, onder de titel 'Vroeg erbij'.

Yorneo in het onderwijs

'Met YOOP (Yorneo Ondersteuning Onderwijs Professionals) geven we leerkrachten extra inzicht in het omgaan met ingewikkelde groepsprocessen in de klas, zodat alle kinderen tot optimale (sociale) ontwikkeling komen. We helpen scholen om een positief basisklimaat te ontwikkelen, bij ingewikkelde vragen, maar vooral preventief. We ondersteunen professionals binnen de school, naast leerkrachten (en ouders) ook de intern begeleider, tussenschoolse opvang en de conciërge. De aanpak wordt optimaal toegesneden op de situatie van de school. We kijken wat al goed werkt en denken mee met wat de leerkracht nog meer kan doen aan de hand van observaties en korte (groeps)interventies. De hulp is laagdrempelig en snel inzetbaar. We bieden deze ondersteuning aan in samenwerking met andere onderwijsprofessionals en sluiten aan bij de zorgstructuur van de school.'

(Meer informatie: [website Yorneo](#))

Versterken van preventie in de wijk

Scholen kunnen bijdragen aan het versterken van het preventieve aanbod in de wijk of gemeente, bijvoorbeeld door hun gebouw aan te bieden voor activiteiten vanuit wijkvoorzieningen. Daarmee wordt de toegang voor ouders laagdrempeliger. Activiteiten kunnen ook gezamenlijk worden aangeboden. Daarnaast kunnen jeugdpartners meer gebruikmaken van de signalen, kennis en ervaring van scholen over kinderen en gezinnen, ten behoeve van de hulpverlening. De aanpak op school en de aanpak thuis kunnen dan op elkaar afgestemd worden, zodat de opbrengsten groter zullen zijn. Ook kunnen scholen ouders de weg wijzen naar programma's, activiteiten en ondersteuningsmogelijkheden in de buurt, of (via de huisarts of jeugdarts) in de specialistische jeugdhulp.

Scholen kunnen tevens samenwerken met laagdrempelige voorzieningen en vrijetijdsactiviteiten in de buurt of gemeente. Door de lijnen tussen scholen en jongerenwerk te versterken, kunnen meer jongeren laagdrempelig bereikt worden en zo nodig toegeleid worden naar passende hulp. Ook kan de school samenwerken met (buurt)sportverenigingen om jongeren kansen te bieden voor een zinvolle vrijetijdsbesteding en een positieve sociale ontwikkeling.

Preventiematrix verbinding onderwijs-jeugdhulp

Om gemeenten en onderwijs in staat te stellen een stevig en gezamenlijk preventief jeugd beleid vorm te geven, heeft het Nederlands Jeugdinstituut de [Preventiematrix verbinding onderwijs-jeugdhulp](#) ontwikkeld. Een voorbeeldmatrix is beschikbaar om het gesprek tussen professionals vanuit gemeente en onderwijs te ondersteunen. Daarnaast is er een lege versie die professionals zelf samen kunnen invullen.

Opleiding jeugdprofessionals

Het stimuleren van interprofessionele samenwerking begint al in de opleidingen. In Zwolle werken verschillende mbo- en hbo-instellingen samen om aankomende jeugdprofessionals te leren om interprofessioneel samen te werken: een belangrijke leerschool voor hun toekomstige praktijk.

Interprofessioneel samenwerken in opleidingen

Studenten aan mbo- en hbo-opleidingen in Zwolle, in de sectoren primair onderwijs, opvang, jeugdzorg en welzijn, nemen deel aan leerteams in het domein Kind en Educatie. Daarin integreren zij hun specifieke beroepscompetenties met interprofessionele competenties en leren hun beroepskennis in een bredere context te plaatsen. Samen met studenten van andere beroepsopleidingen leren studenten hoe zij zich als persoon en als professional kunnen verhouden tot professionals uit de eigen en andere beroepsgroepen. Elke student draagt vanuit de eigen expertise en identiteit bij aan een integrale aanpak van vraagstukken rondom het kind. Juist die interactie tussen verschillende professionals is nodig om in te kunnen groeien in het eigen beroep. Zo worden toekomstige jeugdprofessionals opgeleid voor het werken in interprofessionele teams met bredere en uitwisselbare rollen. Dit biedt een belangrijke bijdrage aan optimale ontwikkelingskansen voor kinderen.

(Meer informatie: [Leren interprofessioneel werken in het domein Kind en Educatie](#))

Vanuit Hogeschool KPZ is een onderzoek in gang gezet naar interprofessioneel samenwerken: wat moet je daar als aankomend professional voor weten, kunnen en doen? En wat zijn belemmerende en bevorderende factoren in de praktijk?

(Meer informatie: website [Hogeschool KPZ](#))

2. Samenwerking rondom beoordeling en aanpak

Alle scholen in Nederland werken samen met verschillende jeugd(hulp)partners. Soms zijn dit bilaterale contacten met bijvoorbeeld de jeugdgezondheidszorg, wijkagent, behandelaars van leerlingen, de contactpersoon van een wijkteam of CJG, of de POH-Jeugd van een huisartsenpraktijk. Maar vaak is er ook sprake van een vorm van interprofessionele samenwerking, waarbij meerdere jeugdpartners samenwerken met de school. Dat gebeurt met name als er rondom een kind vragen zijn over ontwikkelings- of gedragsproblematiek, of belemmeringen in de gezinssituatie.

Deze samenwerking kan veel verschillende vormen aannemen, en in omvang en mandaat sterk uiteenlopen. Ook variëren de vormen in de verschillende onderwijssectoren (primair onderwijs, voortgezet onderwijs en mbo). We schetsen de meest voorkomende varianten per sector.

Primair onderwijs

In het primair onderwijs (inclusief speciaal onderwijs) zien we een aantal varianten rond de aansluiting tussen onderwijs en jeugdhulp, vaak ten behoeve van individuele casuïstiek. De meeste leerlingen van een basisschool komen vaak uit de eigen wijk. Daarom is in het primair onderwijs de verbinding van de scholen met wijkteams (of CJG) de meest voorkomende variant. Nagenoeg alle scholen hebben een vaste contactpersoon bij het wijkteam of CJG. Maar de wijze waarop wordt samengewerkt, de taken van de jeugdhulp ten behoeve van de scholen en het mandaat van de contactpersonen verschillen sterk.

Ook in de kinderopvang wordt steeds sterker de verbinding met jeugdhulp gemaakt, waarbij oog is voor een doorgaande lijn naar het primair onderwijs. De ontwikkeling van integrale kindcentra levert hier een belangrijke bijdrage aan.

VARIANT 1: JEUGDPROFESSIONAL KOMT NAAR SCHOOL

De contactpersoon uit het wijkteam (CJG-coach, ouder- en kindadviseur, jeugdwerker, enz.), is bereikbaar voor de school. Op uitnodiging participeert de contactpersoon in het interprofessioneel overleg op school. Of de contactpersoon bepaalt samen met de intern begeleider (ib'er) welke professionals voor het overleg uitgenodigd moeten worden. De contactpersoon is verantwoordelijk voor het inschakelen van jeugdhulpspecialisten voor het interprofessioneel overleg op school, en voor het toeleiden naar (en beslissen over) lichte en zwaardere jeugdhulp. De ib'er en/of de onderwijsondersteuner is verantwoordelijk voor de inzet van extra ondersteuning door onderwijspecialisten in de school, en het toeleiden naar speciaal (basis)onderwijs via het samenwerkingsverband passend onderwijs.

VARIANT 2: SCHOOLMAATSCHAPPELIJK WERKER ALS SPIL

De schoolmaatschappelijk werker (smw'er) is aanwezig in de school en is zo laagdrempelig bereikbaar voor consultatie en lichte hulp aan leerlingen, ouders en teamleden. De smw'er neemt deel aan de leerlingbespreking, kan lichte hulp bieden aan leerling of ouders en fungeert als spil tussen de school en het wijkteam. De schoolmaatschappelijk werker kan schakelen naar het wijkteam om specifieke lichte hulp voor het kind of gezin in te schakelen. Ook kan de smw'er het wijkteam vragen door te leiden naar specialistische jeugdhulp. De schoolmaatschappelijk werker en intern begeleider kunnen samen het interprofessioneel overleg voorbereiden en beoordelen welke expertise daarbij nodig is. Bij signalen in de wijk kan de smw'er (of ib'er) ingeschakeld worden om de school erbij te betrekken. De ib'er en/of de onderwijsondersteuner is verantwoordelijk voor de inzet van extra ondersteuning

door onderwijsspecialisten in de school, en het toeleiden naar speciaal (basis)onderwijs via het samenwerkingsverband.

De rol van spil tussen school en jeugdhulp kan ook door een andere professional worden vervuld. Zo is in de regio De Meierij een pilot uitgevoerd waarin de jeugdverpleegkundige deze rol vervult. In andere regio's is het echter vrijwel altijd de schoolmaatschappelijk werker.

VARIANT 3: WIJKTEAM WERKT OP SCHOOL

De generalist van het wijkteam werkt voor een deel van de tijd op school en is onderdeel van de ondersteuningsstructuur van de school. Zij/hij kan daar consultatie bieden aan leerkrachten en intern begeleiders, en lichte hulp aan leerlingen en/of ouders. Daarnaast vormt zij/hij onderdeel van het wijkteam en heeft het mandaat om te beslissen over de inzet van specialistische hulp. Voor interprofessioneel overleg over complexere casussen beslissen de ib'er en wijkteamprofessional samen welke expertise nodig is. De ib'er en/of de onderwijsondersteuner is verantwoordelijk voor de inzet van extra ondersteuning door onderwijsspecialisten in de school, en het toeleiden naar speciaal (basis)onderwijs via het samenwerkingsverband.

Twentse Transformatie

In de regio Twente werken twee samenwerkingsverbanden en 14 gemeenten intensief samen aan de Twentse Transformatie. Koers daarbij is 'van vindplaats naar werkplaats' De opdracht behelst het komen tot samenwerkingsafspraken over:

- kind-klas-schoolbenadering (niet alleen individuele benadering, maar ook op het niveau van de klas en school)
- versterken van de individuele aanpak
- individueel en curatief
- preventief en collectief

Voor de interprofessionele teams wordt gewerkt aan meer mandaat, verwachtingenmanagement, structuur en een gedeelde verantwoordelijkheid.



Samenwerking in De Meierij

In het samenwerkingsverband De Meierij wordt in drie subregio's gewerkt aan:

1. het verbreden van (interprofessionele) teams op de school
2. het verbreden van (interprofessionele) teams in de doorgaande lijn: voorschool, samenwerkingsverband, Vliegende Brigade en Integrale vroeghulp
3. Het beschikingsvrij verbinden van (gespecialiseerde) jeugdhulpmedewerkers aan het ondersteuningsteam van het samenwerkingsverband

VARIANT 4: CVB IN SPECIAAL ONDERWIJS

Alle scholen voor speciaal onderwijs hebben een Commissie van Begeleiding (CvB), die bij voorkeur bestaat uit de directeur van de school, een gedragsdeskundige, een jeugdarts en een (school)maatschappelijk werker. De CvB geeft advies en ondersteuning aan ouders, leerkrachten en andere professionals in de school. Een goed functionerend CvB kan als kernteam dienen, waarbij externe partners uit de gemeentelijke en specialistische jeugdhulp optimaal kunnen aansluiten. Nagenoeg alle leerlingen in het speciaal onderwijs hebben te maken met zware en complexe problematiek, die zich ook uit in de andere leefgebieden waarin de leerlingen functioneren. Vaak betekent dit dat arrangementen nodig zijn waarin het speciaal onderwijs en een of meerdere jeugdzorgpartners samenwerken.

Voortgezet onderwijs

In het voortgezet onderwijs zien we vergelijkbare varianten in de aansluiting tussen onderwijs en jeugdhulp. Een belangrijk verschil met het primair onderwijs is dat middelbare scholen een groter verzorgingsgebied hebben, met kinderen uit veel verschillende wijken en gemeenten. Omdat de jeugdhulp gekoppeld is aan postcodegebieden betekent dit dat er geschakeld moet worden vanuit de scholen naar de juiste postcodegebieden. Of er is een team in de kerngemeente waar de school staat dat de eerste ondersteuning biedt en waar nodig doorschakelt.

VARIANT 1: CONTACTPERSOON UIT WIJKTEAM WAAR DE SCHOOL STAAT NEEMT DEEL AAN OVERLEG

De contactpersoon uit het wijkteam waar de school staat (CJG-coach, ouder- en kindadviseur, jeugdwerker, enz.) neemt deel aan het multidisciplinair overleg (mdo) op de school, of beoordeelt samen met de zorgcoördinator welke professionals voor het overleg uitgenodigd moeten worden. De contactpersoon kan soms zelf lichte hulp bieden, of moet die inschakelen, en schakelt naar gespecialiseerde jeugdhulp. Vaak gebeurt dit via het wijkteam in het juiste postcodegebied. De zorgcoördinator en/of de onderwijsondersteuner is verantwoordelijk voor de inzet van extra ondersteuning door onderwijsspecialisten, en het toeleiden naar praktijkonderwijs of voortgezet speciaal onderwijs.

VARIANT 2: SCHOOLMAATSCHAPPELIJK WERKER ALS SPIL

De schoolmaatschappelijk werker functioneert als spil tussen de school en het wijkteam waar de school staat, of het wijkteam van de betrokken leerling. Op school neemt de schoolmaatschappelijk werker deel aan de leerlingbespreking of het mdo, en biedt soms lichte hulp aan leerlingen en/of ouders. Voor een verwijzing naar specialistische jeugdhulp moet meestal doorgeschakeld worden naar het wijkteam in het postcodegebied waar de leerling woont, of dit verloopt via de huisarts of jeugdarts.

VARIANT 3: GEMEENTELIJK OF REGIONAAL VO-TEAM

Een gemeentelijk of gebiedsgericht vo-team is verbonden aan alle middelbare scholen in een gemeente of regio. Iedere vo-school heeft een of meer vaste contactpersonen in dit vo-team, die de casussen van de school oppakken. De contactpersonen nemen deel aan het multidisciplinair overleg op school. Meestal mogen zij ook zelf lichte hulp bieden aan jongeren en gezinnen, vanuit de scholen als vindplaats, ook omdat veel jongeren de hulpverlening in de wijk niet bereiken. Als aanvullende zorg nodig is, schakelt de contactpersoon specialistische jeugdhulp in. Meestal heeft die zelf het mandaat hiervoor; in andere gevallen verloopt dit via het loket van de betreffende gemeente, via de huisarts of POH'er, of de jeugdarts). Voor jongeren die buiten de gemeente wonen wordt per casus gekeken wat er nodig is, en of het vo-team de hulp biedt of de lokale jeugdhulp in de woongemeente. Samen met het gezin legt de gezinswerker van het vo-team dan contact met de jeugdhulp (of Wmo) in de betreffende gemeente.

VARIANT 4: CVB IN VOORTGEZET SPECIAAL ONDERWIJS

Alle scholen voor voortgezet speciaal onderwijs (vso) hebben een Commissie van Begeleiding (CvB), die bij voorkeur bestaat uit de directeur van de school, een gedragsdeskundige, een jeugdarts en een (school)maatschappelijk werker. De CvB geeft advies en ondersteuning aan ouders, leerkrachten en andere professionals in de school. Een goed functionerend CvB kan als kernteam dienen, waarbij externe partners uit de gemeentelijke- en specialistische jeugdhulp optimaal kunnen aansluiten. Nagenoeg alle leerlingen in het voortgezet speciaal onderwijs hebben te maken met zware en complexe problematiek, die zich ook uit in de andere leefgebieden waarin de leerlingen functioneren. Vaak betekent dit dat arrangementen nodig zijn waarin het vso en een of meerdere jeugdzorgpartners samenwerken.

Middelbaar beroepsonderwijs

Ook in het middelbaar beroepsonderwijs (mbo) zien we verschillende varianten in de aansluiting tussen onderwijs en jeugdhulp. In het mbo is het verzorgingsgebied van een school veel groter dan in het voortgezet onderwijs. Op een roc zitten leerlingen uit een grote regio. Dat maakt het schakelen naar jeugdhulp in de individuele postcodegebieden van de leerlingen nog complexer. Er is een schakel nodig vanuit de school naar individuele hulpmogelijkheden, of er is een team beschikbaar per roc(-locatie) dat de eerste opvang biedt en dan doorschakelt naar de juiste hulp. Tegelijkertijd is voor veel mbo-studenten de drempel om hulp te zoeken hoog. Daarom zien we in het mbo op steeds meer plaatsen het concept van 'school als werkplaats' opkomen. Omdat hier sprake is van uitvoering van jeugdhulp in de school wordt deze variant beschreven in het volgende hoofdstuk.

VARIANT 1: SCHOOLMAATSCHAPPELIJK WERKER ALS SCHAKEL NAAR ONDERSTEUNING IN EIGEN WIJK

Als een mbo-instelling een ondersteuningsvraag niet zelf kan oplossen, wordt de student verwezen naar het wijkteam of de huisarts in de eigen wijk/gemeente. De schoolmaatschappelijk werker van de school is vaak de verwijzer en daarmee de spil tussen de interne zorgstructuur van de school en de ondersteuning in de gemeente.

VARIANT 2: GEMEENTELIJK OF REGIONAAL MBO-TEAM

Een gemeentelijk of regionaal mbo-team is beschikbaar voor onderwijs overstijgende ondersteuning voor alle mbo-locaties. Dit team wordt grotendeels bekostigd door de gemeente en werkt vanuit een centrale locatie of een online omgeving binnen de gemeente waar de locatie staat. Het interne zorgteam van een mbo-locatie verwijst studenten met onderwijs overstijgende hulpvragen naar het gemeentelijke of regionale mbo-team. De schoolmaatschappelijk werker van de mbo-locatie kan

meestal zelf lichte hulp bieden, maar is daarna vaak de verwijzer naar het mbo-team en daarmee de spil tussen de interne zorgstructuur van de school en het mbo-team. Het mbo-team kan weer verwijzen naar hulp in de eigen woonplaats.

Integraal arrangeren

In alle onderwijssectoren zijn er voorbeelden te vinden van integraal arrangeren. Hierbij wordt, bij voorkeur in één overleg, een gezamenlijke aanpak afgesproken voor een kind of jongere. Aan het overleg nemen de jeugdige en de ouders deel, en alle professionals die noodzakelijk zijn voor passend onderwijs en passende hulp. De deelnemers aan het overleg zijn gemandateerd om te beslissen over (en beschikken voor) alle benodigde lichte of specialistische hulp en/of onderwijsondersteuning.

Een interessant voorbeeld is de ervaring met integraal arrangeren in Oost-Achterhoek (zie kader).

Oost-Achterhoek

‘Integraal arrangeren’ is een methode waarmee een integraal onderwijszorgarrangement wordt georganiseerd voor kinderen met een complexe ondersteunings- en zorgvraag. Dat gebeurt in één gesprek van één uur, met alle betrokken partijen aan tafel (ouders, onderwijs, zorg en gemeente). In dit arrangement wordt een onderwijsplek vastgelegd en aanvullende zorg geregeld – vanuit de Jeugdwet, Wet maatschappelijke ondersteuning (Wmo) of Wet langdurige zorg (Wlz). Ook de voorwaarden van leerplicht en leerlingenvervoer worden in het arrangement vastgelegd. Dit leidt tot maatwerk voor een kind, en de belasting voor de ouders is beperkt tot één loket, één aanmelding en één bespreking.

(Meer informatie: [School en wijk in de praktijk: integraal arrangeren in Oost-Achterhoek](#))

In de regio Midden-Holland worden vanaf dit jaar bijeenkomsten over integraal arrangeren georganiseerd, in het primair onderwijs en voortgezet onderwijs. Zij hanteren daarbij een vergelijkbaar model als in de Duin- en Bollenstreek (zie kader). Voor deze bijeenkomsten zijn uitgenodigd zijn de intern begeleiders en zorgcoördinatoren, jeugdconsulenten, jeugdartsen en jeugdverpleegkundigen, en de leerplichtambtenaar.

Duin- en Bollenstreek

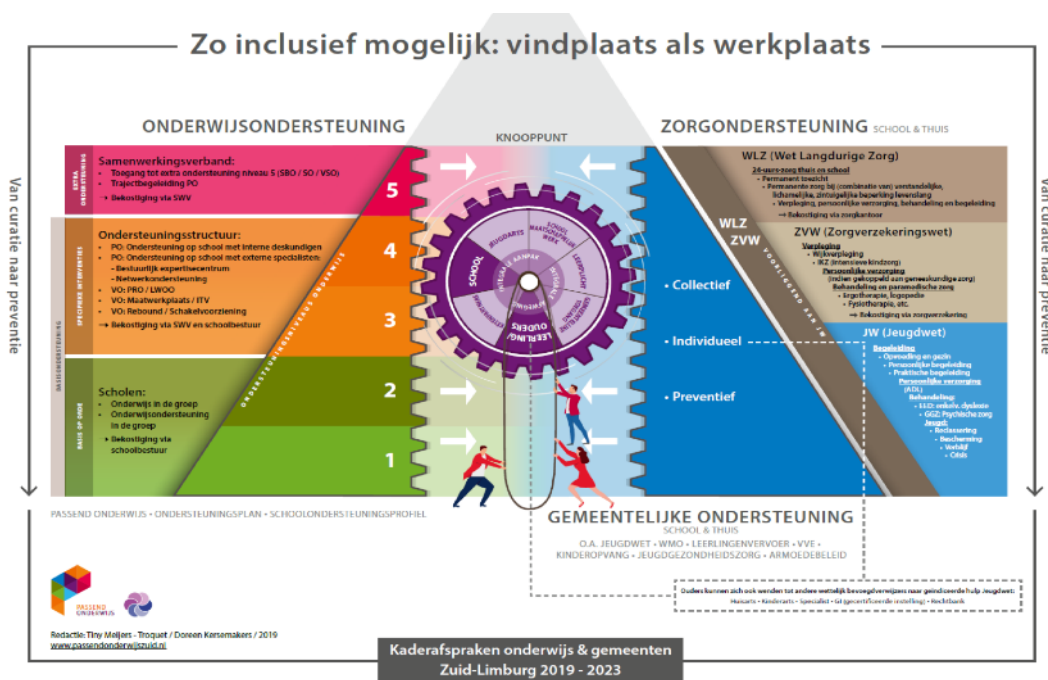
Gemeenten en onderwijs in de Duin- en Bollenstreek hebben afgesproken dat ze de samenwerking willen bevorderen met de werkwijze ‘integraal arrangeren’. Die werkwijze gaat ervan uit dat school het initiatief neemt voor een overleg om de onderwijs- en ondersteuningsbehoefte van de leerling samen met ouders en zorgprofessionals in kaart te brengen. School nodigt de juiste betrokkenen uit. De afspraken worden vastgelegd in het ontwikkelingsperspectiefplan (OPP). Bij de totstandkoming van het OPP kan blijken dat individuele begeleiding en/of gezinsbegeleiding nodig is. De jeugd- en gezinsteammedewerker denkt hierover mee met de school en de ouders. Het jeugd- en gezinsteam kan de individuele begeleiding opstarten en/of een gezinsplan maken als blijkt dat ouders/jeugdigen ondersteuning thuis nodig hebben.

(Meer informatie: [Handreiking integraal arrangeren in complexe situaties](#))

De regio Zuid-Limburg heeft 'knooppunten' ingericht waarin kernpartners (naar behoefte) passende en integrale hulp inzetten voor leerlingen (zie kader).

Knooppunten – Zuid-Limburg

Problemen eerder opsporen en tijdig de juiste, integrale hulp en begeleiding inzetten: van jeugdzorg tot schuldhulpverlening. Dat is het doel van de knooppunten integrale verbinding van disciplines in Zuid-Limburg. Onder het motto ‘de vindplaats is de werkplaats’ komen hulpverleners naar de voorschoolse opvang, school of beroepsopleiding. Alle scholen (po, vo, v(so) en mbo) en deels ook de kinderopvangvoorzieningen hebben zo’n knooppunt. Kernpartners zijn de leerling (vanaf 12 jaar), ouders, jeugdarts, schoolmaatschappelijk werk, leerplicht en gemeentelijke toegang. De professionele kernpartners sluiten naar behoefte aan. Datzelfde geldt voor andere partners, als die relevant zijn. Zij zitten daar allen met mandaat. De knooppunten zijn geen instituut, maar een middel. Ze organiseren zichzelf en zijn oordeels- of besluitvormend. Het knooppunt is het instrument om daar waar kinderen zijn, samen te duiden en samen te handelen. In plaats van te ‘verwijzen’ wordt expertise erbij gehaald, indien nodig.



3. Samenwerking in de uitvoering van onderwijs en zorg

Naast bovengenoemde varianten zien we ook vormen waarin onderwijs en jeugdhulp samenwerken binnen één team (jeugdhulp in school) of één programma (onderwijs-zorgarrangementen). Jeugdhulp in school komt breed voor in het mbo en in (veel) mindere mate in het vo en po. Onderwijs-zorgarrangementen komen vooral voor in (of samen met) het (voortgezet) speciaal onderwijs.

School als werkplaats (jeugdhulp in school)

Bij 'school als werkplaats' (SAW) werken meerdere jeugdhulpprofessionals in de school, en vaak ook in de klas. Studenten en ouders kennen de SAW'ers en kunnen op eigen initiatief en laagdrempelig bij hen terecht. Als een docent of mentor problematiek signaleert die het onderwijs te boven gaat, kan een jongere rechtstreeks doorverwezen worden naar een van de begeleiders uit dit jeugdteam. Het jeugdteam beschikt over brede expertise die aansluit bij de specifieke ondersteuningsvragen van de doelgroep (bijvoorbeeld jeugd-ggz, jeugdarts en budgetcoach). Op verschillende mbo-locaties is de SAW'er regelmatig aanwezig in de klassen, om studenten en docenten te observeren of te ondersteunen.

Jeugd- en gezinswerkers op school

Op alle scholen in de regio Midden-Limburg lopen vaste jeugd- en gezinswerkers van het Centrum voor Jeugd en Gezin (CJG) rond. Zij denken mee met docenten, geven voorlichting aan ouders en leerlingen, sluiten aan bij gesprekken met ouders en leerlingen, en geven individuele ondersteuning aan leerlingen en gezinnen. Zij zijn gemakkelijk benaderbaar en kunnen hierdoor snel en preventief handelen, zowel voor individuele kinderen en jongeren als op collectief niveau. (Meer informatie: [website Nederlands Jeugdinstituut](#))

Een bekend voorbeeld van deze samenwerking is School als Werkplaats op het [Friesland College](#). Inmiddels zijn er steeds meer roc's die op een vergelijkbare manier werken volgens het principe 'vindplaats is werkplaats', onder meer in Rotterdam (zie kader).

Klas als Werkplaats

Onder de titel Klas als Werkplaats (KAW) zorgen de mbo-opleidingen van het Albeda College en Zadkine er samen met twee jeugdhulporganisaties voor dat vaste KAW-ers gedurende ongeveer acht uur per week in de klas aanwezig om eerstejaarsstudenten samen met de schoolloopbaanbegeleider te ondersteunen. Daardoor zien ze hoe studenten in de klas functioneren en leren ze hen goed kennen. Bij dringende vragen zijn de KAW-ers een directe schakel naar extra individuele hulp.

KAW is gebaseerd op de methodieken van oplossingsgericht, systeemtheoretisch en competentiegericht werken; de student wordt gestimuleerd zelf oplossingen te bedenken en te kiezen, er wordt aandacht besteed aan oorzaak en gevolg van gedrag, en aan het vinden van een balans tussen taken en vaardigheden van studenten.

(Meer informatie: [website Nederlands Jeugdinstituut](#))

Specialistische jeugdhulp in het speciaal onderwijs in één hand

In het (voortgezet) speciaal onderwijs is een model in ontwikkeling waarbij jeugdhulp door de school zelf ingezet kan worden, vanuit een budget van de gemeente voor jeugdhulp waarover de school zelf kan beschikken. Vaak werkt de school daarbij samen met één of twee vaste zorgaanbieders, die zo nodig onderaannemers inhuren om alle passende zorg te kunnen bieden.

Een bekend voorbeeld is het model 'Specialistische jeugdhulp in het speciaal onderwijs' (SJSO) in Amsterdam (zie kader).

Specialistische jeugdhulp in het speciaal onderwijs (SJSO)

De gemeente Amsterdam gaf de scholen voor (voortgezet) speciaal onderwijs trekkingsrecht in fte's, en de gemeente koopt zorg in die ze via dat trekkingsrecht distribueert over de scholen. Specialistische jeugdhulp is gekoppeld aan een school en niet aan een kind. De hulp is direct beschikbaar, er is geen verwijzing nodig. Onderwijs en jeugdhulp trekken samen op om bij te dragen aan de ontwikkeling van kinderen. Leerkrachten krijgen snel handelingsadvies. Er lopen ook mensen rond die ouders kunnen begeleiden. Ze kunnen binnen een dag handelen; daarmee voorkom je veel grotere problemen. Het is voor ouders veel simpeler hulp te aanvaarden. Vanuit de SJSO kan via de gemeente breder hulp worden ingezet voor een gezin; van schuldhulpverlening voor de ouders tot ambulante hulp voor een broer of zus.

Met ingang van het schooljaar 2021/2022 wijzigt SJSO van een algemene naar een individuele voorziening. Dit betekent dat vanaf dat moment een verwijzing nodig is voor de hulp.

Onderwijs-zorgarrangementen voor specifieke doelgroepen

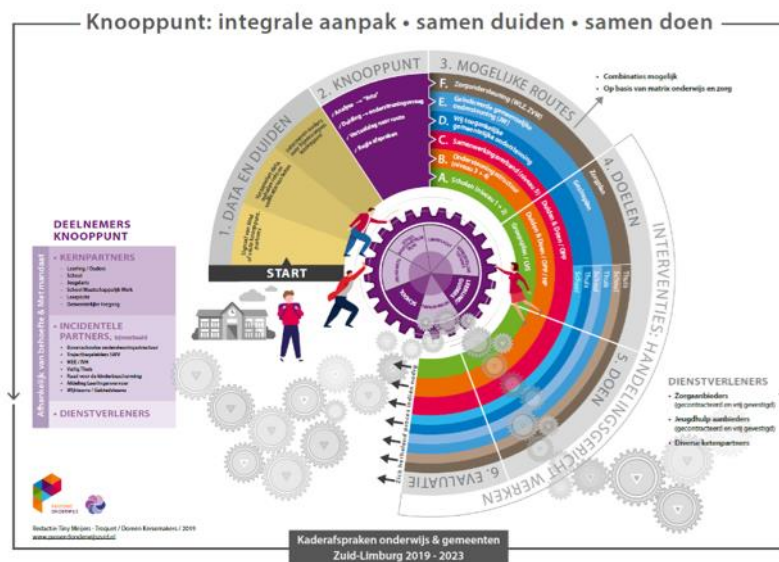
Bij een onderwijs-zorgarrangement (oza) werken kind en ouders integraal samen met onderwijs, jeugdhulp en/of zorg. Deze samenwerking komt tot stand als een kind naast ondersteuning in het (speciaal) onderwijs ook jeugdhulp en/of zorg nodig heeft, op basis van één kind en één plan. Oza's zijn er in zowel het regulier als het speciaal onderwijs (primair en voortgezet onderwijs) en kunnen rondom een individueel kind, maar ook voor groepen kinderen worden georganiseerd.

Het uitgangspunt van een oza is om de reguliere onderwijsontwikkeling van een kind te ondersteunen, en zo de continuïteit van de schoolloopbaan te bevorderen. Door het behalen van een startkwalificatie en het versterken van de eigen kracht van de leerling en zijn omgeving, kan een kind zich fysiek en mentaal optimaal ontwikkelen op school, thuis en in zijn vrije tijd.

Een oza is altijd maatwerk: de specifieke behoefte van een leerling of een groep leerlingen bepaalt de inhoud ervan. Meerdere partijen brengen de ondersteuningsbehoeften in kaart. Zo ontstaat een samenhangend en integraal beeld van het functioneren en de behoeften van het kind, thuis, op school en in zijn vrije tijd.

Doelgroeparrangementen

In Zuid-Limburg bestaan collectieve doelgroeparrangementen s(b)o en vso, waarin onderwijs en jeugdhulp samenwerken. Als via een 'knooppunt' (zie eerder kader) wordt vastgesteld dat een specialistische voorziening nodig is, wordt bij plaatsing automatisch voorzien in een gefinancierde combinatie van onderwijs en jeugdhulp. Daartoe is een regionaal subsidiekader vastgesteld. Bij de start in 2019 is er subsidie verstrekt aan drie scholen voor speciaal onderwijs in Zuid-Limburg om samen met een jeugdhulpaanbieder de hulp aan hun leerlingen vorm te geven in een 'doelgroeparrangement'. Hiermee wordt voorkomen dat er veel verschillende aanbieders actief zijn op een school en is deze inzet efficiënter, effectiever en minder bureaucratisch georganiseerd; waar nodig ook in verbinding met inzet van jeugdhulp thuis of in de vrije tijd. In 2020 is deze werkwijze uitgebreid naar meer scholen; het doel is om in 2023 voor alle scholen in het s(b)o en vso hierin te voorzien.



Zorgintensieve scholen

In Enschede en Hengelo) zijn onderwijs-jeugdhulparrangementen ontwikkeld onder de noemer 'zorgintensieve scholen'. Daar is één jeugdhulpaanbieder verantwoordelijk voor het gehele aanbod van jeugdhulp in de school. Als zij de benodigde expertise niet hebben, wordt die door hen ingehuurd bij anderen. Dit is een beweging van een individuele naar een collectieve inzet van jeugdhulp in scholen. Het streven is te komen tot collectief arrangeren en gezamenlijke inkoop van jeugdhulp.

Afbouwen van speciaal basisonderwijs

In het samenwerkingsverband De Meerij wordt, naast de verbreding van de interprofessionele teams, ook gewerkt aan het doorontwikkelen van groepsarrangementen in het onderwijs, samen met de jeugdhulp. Uiteindelijke doel is het afbouwen en opheffen van het speciaal basisonderwijs in het hele samenwerkingsverband De Meerij.

Oza's worden vaak opgesteld voor (dreigende) thuiszitters en voor bijvoorbeeld zeer moeilijk opvoedbare en lerende kinderen (zmkolk'ers). Voor deze laatste kinderen is regelmatig ook in het speciaal onderwijs geen passend aanbod beschikbaar, vanwege de combinatie van een (licht)

verstandelijke beperking en ernstige gedragsproblematiek en/of psychiatrische problematiek. Dit vergt een specifieke en integrale aanpak, waar jeugdhulp bij nodig is.

Structurele samenwerking voor leerlingen die (dreigen) uit te vallen

In Noord- en Midden-Drenthe (gemeenten Assen, Aa en Hunze en Midden-Drenthe) wordt nauw samengewerkt tussen scholen (po, vo en mbo), gemeenten en zorgaanbieders om leerlingen die (dreigen) uit te vallen middels dagbesteding weer te laten re-integreren en duurzaam te laten deelnemen aan het onderwijs. Er zijn een heldere procesbeschrijving en werkafspraken gemaakt tussen alle betrokken partijen, zowel bestuurlijk als uitvoerend. Er worden vier fases onderscheiden: voorliggende ondersteuning, instroom in dagbesteding, dagbesteding, en uitstroom uit dagbesteding. Voor alle fases is beschreven wie de regie voert en welke taken de partners vervullen.