



Een sterke basis voor de jeugd  
**Kansrijk opgroeien in  
het Land van Cuijk**

**Beleidsnota 2023-2026**





# Voorwoord

**Het Land van Cuijk is een prachtige plek om op te groeien. Velen van ons weten dat uit ervaring. Anderen zien ons fraaie landschap, onze rijke geschiedenis en mooie cultuur. Onze gemeente is ruim en groen, heeft prachtige woongebieden, sociale voorzieningen en goede scholen. Daar zijn wij trots op. Wij willen samen met u staan voor alles wat onze gemeente een kansrijke plek maakt voor onze jeugd. Een plek waar alle jongeren gelijke kansen krijgen en waarbij zij veilig en gezond hun talenten kunnen ontwikkelen. Wij willen een Land creëren waarin iedereen mee kan doen, zonder aan te lopen tegen (organisatie)grenzen.**

Als wethouder Jeugd, onderwijs & cultuur wil ik dat iedereen op eigen kracht en op eigen wijze bij kan dragen aan onze samenleving en daarmee een plek vindt in onze maatschappij. Om dat te bereiken hebben wij elkaar hard nodig. Met u willen wij een gemeente zijn waarin jeugdigen zich niet hoeven aan te passen aan de omgeving, maar waarin de omgeving aansluit bij wat zij nodig hebben. Als wij sámen bouwen aan een Land waarin we naar elkaar omkijken en goed samenwerken met alle partners die tot het pedagogisch klimaat behoren van onze jeugd, kunnen wij de toekomst aan. Want vanuit onze gezamenlijke verantwoordelijkheid vloeit grote kracht. Bovendien zie ik veel mogelijkheden voor efficiëntie- en kwaliteitsverbeteringen in onze samenwerking met en voor jeugd en gezinnen, waardoor zij bijvoorbeeld niet meer afhankelijk zijn van de inzet van jeugdhulp. Wij kunnen een netwerk zijn waar de volledige leefwereld van onze jongeren in beeld is en met elkaar in verbinding staat. Of dat nou thuis, op straat, op school of online is. Wij weten wat er speelt in de wereld van de jongeren en geven die signalen aan elkaar door. Overgangsmomenten zijn erg kwetsbaar en vroegsignalering is essentieel in de goede werking van ons netwerk. Want ook al gaat het met de meeste kinderen, jongeren en gezinnen goed, soms hebben ze een extra zetje of wat hulp nodig.

Kansrijk Opgroeien in Land van Cuijk: Een sterke Basis voor de Jeugd biedt inzicht in de invloed die ik samen met u wil uitoefenen. Ik hoop dat u zich hierin herkent zodat wij dit samen kunnen zien als ons vertrekpunt. Met ons commitment kunnen wij samen bijdragen aan een context voor onze jeugd zonder beperkingen van organisatiegrenzen en waarin iedereen mee kan doen.

Met veel vertrouwen,  
Namens het college,

**Joost Hendriks**

Wethouder Jeugd, onderwijs & cultuur



# Kansrijk opgroeien in Land van Cuijk

## Een sterke basis voor de jeugd

In het Land van Cuijk willen wij dat alle kinderen zich gezond, kansrijk en veilig kunnen ontwikkelen naar hun eigen plek in onze maatschappij. Wij creëren met ál die mensen om een kind heen samen het opgroeiklimaat waarin een kind tot bloei kan komen ('it takes a village to raise a child').

Een opgroeiklimaat dat zich richt op een positieve gezondheid, veilige hechting, een sociaal netwerk, een veilige omgeving en het creëren van kansen. Alle kinderen kunnen hier hun talenten ontwikkelen, hun sociale contacten opdoen en van fantastisch onderwijs genieten.

Dit alles vormt de sterke basis voor de jeugd als kansrijk begin van iedere levensloop en het vangnet in de welzijn- en zorgstructuur wanneer dat nodig is. Om dit te bereiken werken wij intensief samen met iedereen in de context van de jeugd aan onze gemeenschappelijke doelen.

Want **wij** vormen het **opgroeiklimaat** voor onze jeugd en kansen voor **onze jeugd** zijn kansen voor **onze samenleving**.

# Inhoud

Voorwoord .....	3
Samenvatting en opzet .....	6
De context van de jeugd in het Land van Cuijk.....	7
Doelen en gewenste resultaten .....	8
Middelen om onze doelen bereiken.....	9
Uitvoeringsprogramma's .....	10
<i>Welzijn- en zorgstructuur</i> .....	12
<i>Uitvoeringsprogramma Educatie</i> .....	16
<i>Uitvoeringsprogramma Talentontwikkeling en Opgroeiklimaat</i> .....	22
<i>Uitvoeringsprogramma Preventief Aanbod</i> .....	26
<i>Uitvoeringsprogramma Specialistische Jeugdhulp</i> .....	31
<i>Uitvoeringsprogramma Veiligheid</i> .....	36
<i>Monitoring en sturing</i> .....	40
Financiën .....	41
Bijlages.....	44

# Samenvatting en opzet

## In een notendop waar deze nota om draait

Alle kinderen in het Land van Cuijk moeten zich gezond, kansrijk en veilig kunnen ontwikkelen. Dat is de visie van alle partners die een rol spelen bij de ontwikkeling van kinderen. Ouders zijn de belangrijkste opvoeders, maar ook als samenleving hebben wij een verantwoordelijkheid in het kansrijk opgroeien van de jeugd. Om die verantwoordelijkheid als gemeente goed in te vullen, brengen we met deze nota al het beleid en inzet samen dat is gericht op jeugd (-9 maanden tot 27 jaar), tussen beleidsvelden en tussen verschillende organisaties. Dat doen wij in samenwerking met alle partners die een rol spelen bij de ontwikkeling van kinderen én de ouders en jeugd zelf. Alleen op deze manier kunnen we ons met beleid en uitvoering richten op de complete omgeving (context) voor de jeugd. We doen al heel veel en daar bovenop gaan we in deze gemeente een aantal concrete veranderingen teweeg brengen.

Effectief jeugdbeleid is gebaseerd op twee ankerpunten: kwaliteit van de omgeving en een samenhangende zorgstructuur. Deze opvatting wordt uitgedragen door het Nederlands Jeugd Instituut (NJI), kennisinstituten en wetenschappers.

### **Kwaliteit van de omgeving = opgroeiklimaat**

Om onze jeugd kansrijk te laten opgroeien, is een sterke basis nodig. Een opgroeiklimaat waarin alle opvoeders samenwerken, elkaar aanvullen en versterken. Ieder vanuit zijn eigen expertise en deskundigheid. Van ouders tot leerkrachten, van burens tot hulpverleners en vrijwilligers. Waarin voorzieningen, aanbod en professionals aansluiten bij wat jeugdigen nodig hebben. Dat bevordert het kansrijk opgroeien, ontwikkelen en opvoeden.

**Dit opgroeiklimaat gaan we versterken.**

### **Samenhangende welzijn- en zorgstructuur**

De welzijn- en zorgstructuur omvat alle samenwerkingen en voorzieningen die zich richten op de ondersteuning van kinderen en gezinnen. Opgroei- en opvoedvragen zullen er altijd zijn, soms kunnen die escaleren tot (ernstige) problemen. De sterke basis is erop gericht die (ernstige) problemen te voorkomen. Wanneer die ernstige problemen toch aanwezig zijn, vormt de zorgstructuur het vangnet om de problemen zo goed mogelijk aan te kunnen.

**Deze welzijn- en zorgstructuur maken we contextgericht, efficiënter en meer integraal.**

Contextgericht betekent dat wij er in Land van Cuijk naar streven dat jeugdigen en gezinnen zich niet hoeven aan te passen aan de omgeving, maar dat de omgeving meer aansluit bij wat jeugdigen nodig hebben op de plek waar de jeugdigen zijn. Efficiënter betekent dat we ons nog sterker richten op samenwerken in plaats van na elkaar (getrapt) werken. Met integraal bedoelen we dat we grenzen (in taakopvatting en/of financiën) tussen verschillende organisaties of afdelingen durven te laten vervagen. Dit komt enerzijds tot uitdrukking in een samenwerkingsovereenkomst tussen partners in het jeugdveld van Land van Cuijk. Anderzijds door bij elk project, programma en initiatief de behoeften van jeugd en ouders mee te nemen en helder te maken hoe dit bijdraagt aan de integraal opgestelde doelen en gewenste resultaten.

**De inzet op deze twee ankerpunten geeft vorm aan een beweging van genezen naar voorkomen en van kind naar context.**

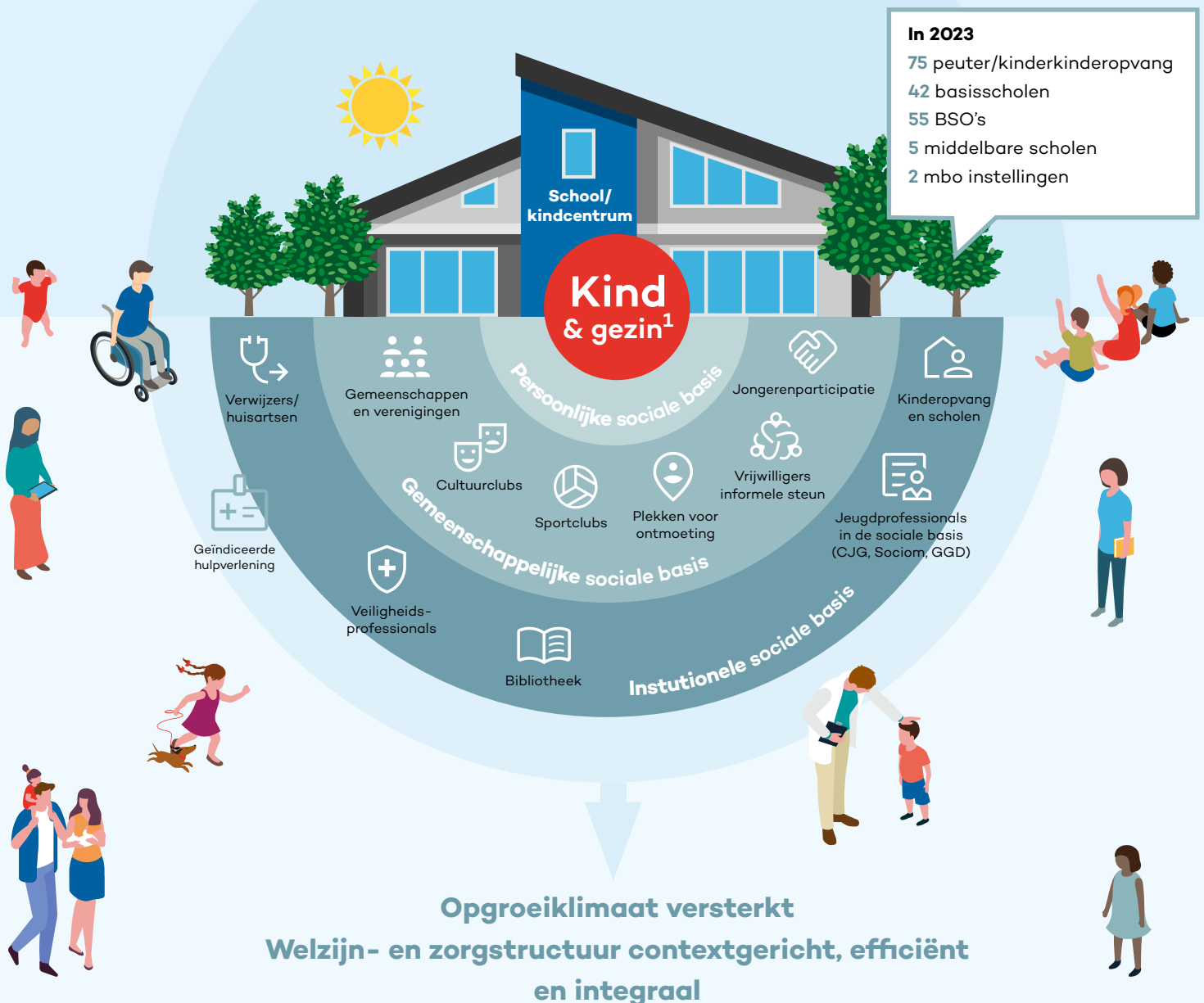
# De context van de jeugd in het Land van Cuijk

Dit hebben we in het Land van Cuijk en hiermee heeft onze jeugd te maken

Figuur 1: de context van de jeugd

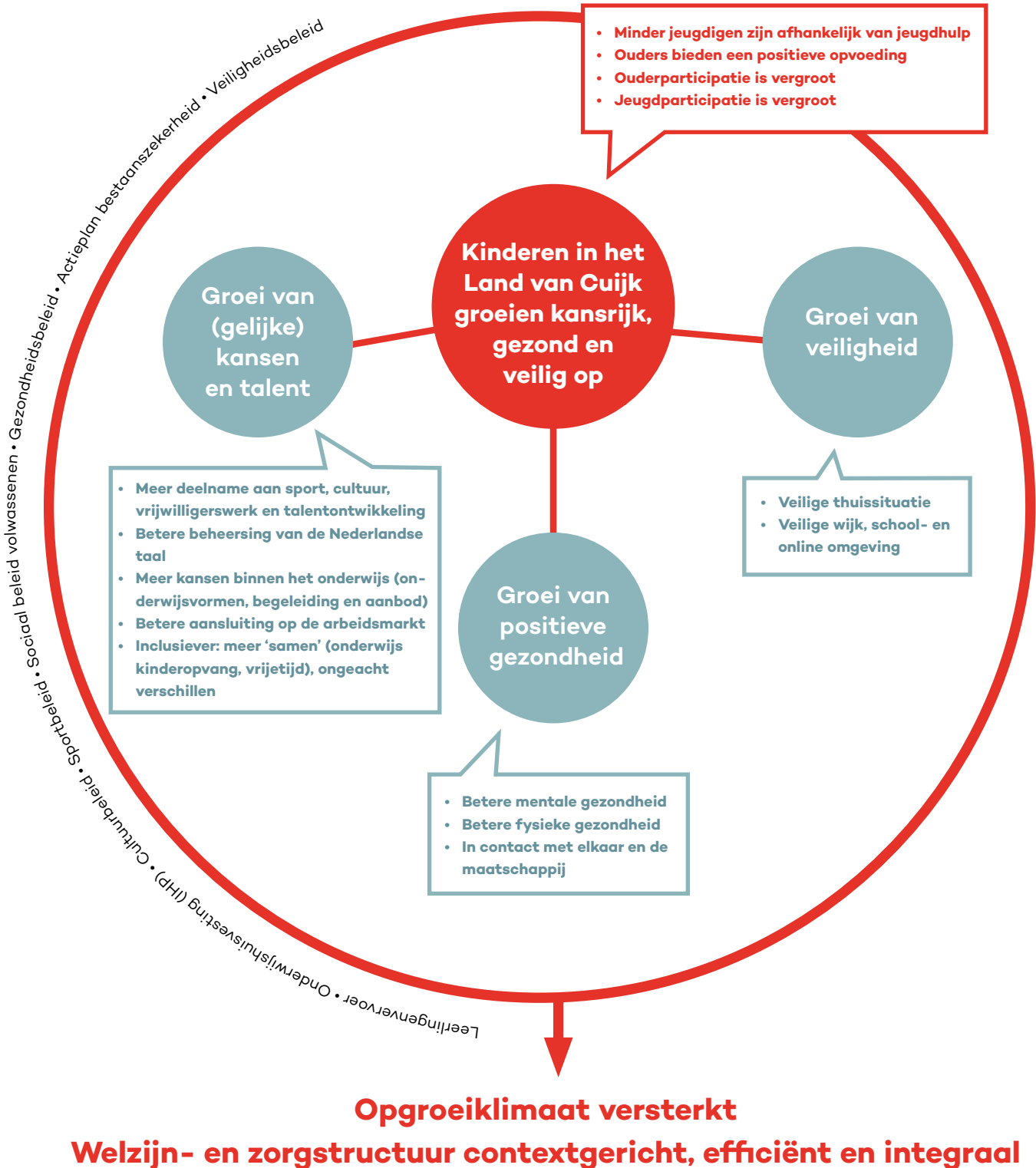
<sup>1</sup> Een 'gezin' wordt hier bedoeld als een kind met de primaire opvoeders, zoals (stief)ouders.

## Kinderen in het Land van Cuijk groeien kansrijk, gezond en veilig op



# Doelen en gewenste resultaten

Hier zetten we ons als partners rond jeugd in het Land van Cuijk voor in



Figuur 2: Doel en gewenste resultaten



# Middelen om onze doelen bereiken

## We baseren onze inzet op wat we weten dat werkt en doen dat samen met partners en inwoners

Onze doelen zijn uitgesplitst in meetbare gewenste resultaten, zoals is te zien in figuur 2. Op deze wijze kunnen we de effecten gaan meten van onze acties, bepalen of we goed op weg zijn om ons doel te behalen, of dat we ons aan moeten passen. Om te bepalen waar we op in moeten zetten om onze doelen te behalen, baseren we ons op wat werkt. Vanuit wetenschappelijk onderzoek kennen we de top tien van beschermende factoren in de positieve ontwikkeling van een jeugdige (zie bijlage 2). Ook zijn er projecten en werkwijzen die hun effectiviteit hebben bewezen, in onderzoek of in de praktijk aan onze ketenpartners. Daarnaast is er natuurlijk altijd de ruimte om te experimenteren. We gaan uit van 'gelijke kansen betekent ongelijk investeren' wat betekent dat niet alle inzet op alle plekken in het Land van Cuijk hetzelfde moet zijn om de jeugd gelijke kansen voor een positieve ontwikkeling te bieden.

Om de woorden om te zetten in daden:

- » Werken we met een **samenwerkingsovereenkomst**. In het Land van Cuijk zijn de schoolbesturen, VVE-kinderopvangorganisaties en organisaties voor jeugdzorg en welzijn overeengekomen dat de doelen in figuur 2 onze gezamenlijke doelen zijn. We hebben afspraken gemaakt over hoe we hier aan samenwerken. De term 'we' in dit document duidt dan ook altijd op de gemeente samen met partners. De overeenkomst is als bijlage toegevoegd.
- » Hebben we vijf **uitvoeringsprogramma's** die vol zitten met alle werkwijzen en projecten om onze gezamenlijke ambitie te realiseren;
- » Hebben we daarin een **aantal nieuwe acties** waar we op willen **prioriteren** om verandering teweeg te brengen.

Alle uitvoering gebeurt in samenwerking met onze partners, jeugd en ouders. De samenwerkingsovereenkomst en de uitvoeringsprogramma's zijn werkdocumenten. Ons gezamenlijke doel en de gewenste resultaten veranderen voorlopig niet. Die zijn opgenomen in deze nota. Echter hoe we dit bereiken kan aangepast en aangevuld worden aan de hand van uitkomsten van monitoring en maatschappelijke ontwikkelingen. De eerste samenwerkingsovereenkomst is getekend op 23 januari 2023 en is als bijlage bijgevoegd. De kern van de uitvoeringsprogramma's is te lezen op de volgende bladzijden. De precieze invulling wordt jaarlijks aangepast. We doen al heel veel rond jeugd, dit is allemaal opgenomen in de uitvoeringsprogramma's.

### We stippen hier de nieuwe acties aan waar we op willen prioriteren:

- » Expertise en aanbod op onderwijs en kinderopvang in kernteams
  - Bieden van tijdelijke regisseurs die de kernteams met alle partners ondersteunen in de samenwerking. De ondersteuningsprocessen rondom een kind/jongere maken we hiermee efficiënter op de plek waar de kinderen/jongeren zijn.
  - Opzetten gezamenlijke deskundigheidsbevordering van professionals rond het kind, waar centraal staan: kennis van de ontwikkeling en leefwereld van de jeugd, aandacht voor bestaanszekerheid in het gezin, ouders coachen bij opvoeding en kennis van elkaars aanbod/werk.
- » Inzetten op ouders: vergroten van de opvoedingsvaardigheden en van de kennis over de ontwikkeling en leefwereld van de jeugd. O.a. een laagdrempelig informatieaanbod en bijvoorbeeld een meer uitgebreide consultatiefunctie bij jonge kinderen.
- » Inzetten op het verstevigen van het netwerk van kind en gezin o.a. door het opzetten van een steunouderstructuur.
- » Effectieve, deskundige en betaalbare jeugdhulp: inzet n.a.v. onderzoek zodat jeugdhulpaanbieders en het CJG (ook samen) nog efficiënter deskundigheid (laagdrempelig) kunnen inzetten.
- » Inzet op kortere lijnen in de veiligheidsketen, bij voorkeur met een lokaal veiligheidsteam.
- » Opzetten van een monitoringsinstrument met partners om data te kunnen verzamelen en analyseren op de gewenste resultaten en bereiken van de juiste doelgroep.

# Uitvoeringsprogramma's

Hier maken we met onze partners concreet waarmee we aan onze doelen werken



Educatie	Talentontwikkeling en opgroeiklimaat	Preventief aanbod	Specialistische Jeugdhulp	Veilig Opgroeien
<p>Vroeg- en Voor-schoolse Educatie (VVE)</p> <p>Taalstimulering thuis en op school/kinderopvang</p> <p>Inclusiever en passend onderwijs en kinderopvang</p> <p>Doorlopende ontwikkellijnen:</p> <ul style="list-style-type: none"> <li>• Integrale Kindcentra</li> <li>• Voorkomen voortijdig schoolverlaten</li> </ul> <p>Aansluiting arbeidsmarkt/ behouden talent</p>	<p>Ontmoeting faciliteren voor jongeren en ouders:</p> <ul style="list-style-type: none"> <li>• Netwerkvorming</li> <li>• Fysieke plek voor jeugd</li> </ul> <p>Talentontwikkeling:</p> <ul style="list-style-type: none"> <li>• Schoolverbonden aanbod sport, cultuur, taal, etc. (Rijke schooldag)</li> <li>• Aanbod voor/door jeugd in de woonkern (incl. clubs)</li> </ul> <p>Jongeren- en gezinsparticipatie in de woonkern/ maatschappij</p> <p>Specifieke aandacht voor moeilijk te bereiken jeugd</p>	<p>Opvoeding</p> <ul style="list-style-type: none"> <li>• Universeel</li> <li>• Gericht</li> </ul> <p>Mentale gezondheid</p> <p>Fysieke gezondheid</p> <p>Geboortezorg/ Kansrijke Start</p>	<p>(Zicht op) kwaliteit en efficiëntie jeugdhulp</p> <ul style="list-style-type: none"> <li>• Goede aansluiting tussen vraag en aanbod</li> <li>• Passende zorg i.p.v. getrapte zorg</li> <li>• Hulp in de context van het kind/de jongere</li> <li>• Continuïteit van de zorg</li> </ul> <p>Uitvoering jeugdhulp</p>	<p>Lokale samenwerking veiligheidspartners/lokaal veiligheidsteam</p> <p>Veilige thuissituatie</p> <ul style="list-style-type: none"> <li>• Kennis over kind- en gezinsbescherming bij partners</li> </ul> <p>Veilige wijk, school- en online omgeving</p> <ul style="list-style-type: none"> <li>• Samenwerking school/KO met partners veiligheid/ criminaliteit</li> <li>• Jongerenwerk op straat en online</li> </ul>
<p style="text-align: center;"><b>Welzijn- en zorgstructuur</b></p> <p style="text-align: center;"><b>Expertise en aanbod op onderwijs en kinderopvang</b> (kernteams met o.a. onderwijs/kinderopvang, Centrum Jeugd en Gezin, GGD, jongerenwerk en aanbod talentontwikkeling)</p> <ul style="list-style-type: none"> <li>• Gezamenlijke deskundigheidsbevordering van samenwerkende kindprofessionals</li> <li>• Ouder- en jeugdparticipatie</li> </ul> <p style="text-align: center;"><b>Informele steun</b></p>				
<p style="text-align: center;"><b>Gezamenlijke monitoring en sturing</b></p>				

# Welzijn- en zorgstructuur

# Welzijn- en zorgstructuur

Hier zorgen we dat al die partners en inzet elkaar en daarmee de jeugd versterken: contextgericht, efficiënt en integraal

Er zijn in Nederland en ook in het Land van Cuijk veel partijen die zich bezighouden met de ontwikkeling van kinderen. Aan de ene kant fijn dat veel mensen zich hier voor in willen zetten, aan de andere kant maken we het voor onszelf maar zeker voor gezinnen daarmee soms ook ingewikkeld. We willen dat kinderen en gezinnen geen last ondervinden van verschil in regels en financiën van de verschillende instanties en aanbieders, maar snel en deskundig geholpen worden met hun vraag. De juiste hulp krijgen helpt, maar niet de juiste hulp krijgen werkt averechts (baat het niet dan schaad het wel). Problemen kunnen verder oplopen, kinderen kunnen een faalervaring opdoen die ook nadelige gevolgen heeft. De andere kant van de medaille is dat al deze mensen en organisaties in de context van het kind elkaar ook kunnen versterken. Zoals genoemd is die samenhangende welzijn- en zorgstructuur een van de twee ankerpunten van effectief jeugdbeleid. Daar zetten we ons voor in. Eerst een beeld van de partijen die in het Land van Cuijk een grote of centrale rol spelen hierin. Vervolgens de acties die we ondernemen om de welzijn- en zorgstructuur meer contextgericht, efficiënt en integraal te maken.

## Partijen Land van Cuijk

### Centrum Jeugd en Gezin (CJG)

Wij zijn als gemeente verantwoordelijk voor de jeugdhulp. Met als reden dat wij de zorg dicht bij de inwoners kunnen organiseren, in samenhang met ondersteuning van gezinnen op andere terreinen zoals bestaanszekerheid, zowel preventief als geïndiceerde hulp. Dat staat in de Jeugdwet. Ons Centrum Jeugd en Gezin (CJG) geeft daar, in samenwerking met alle (preventieve) jeugdhulpaanbieders, uitvoering aan. Het CJG is tevens de poort naar specialistische jeugdhulp. Het is het uitvoeringsteam jeugd van de gemeente waar opvoeders, kinderen en jongeren terecht kunnen met al hun vragen over opvoeden en opgroeien. Het CJG biedt zelf lichte ondersteuning, geeft voorlichting, is 'makelaar' voor (preventieve) inzet voor jeugd en gezin, vaak casusregisseur en indiceert specialistische jeugdhulp. Het CJG werkt bij gezinnen thuis en op school.

### Sociom

De organisatie voor sociaal werk. Een laagdrempelige basisvoorziening en een cruciale spil in buurten en 'de sterke sociale basis'. Specifiek voor jeugd biedt het jongerenwerk begeleiding voor jongeren bij het volwassen worden in de samenleving. Het jongerenwerk versterkt de eigen kracht van jongeren, bevordert participatie van jongeren, ondersteunt bij het vinden van hulp en ontzorgt bij problemen.

### GGD

De GGD is expert op het gebied van gezondheid en het jonge kind. Onder de GGD valt het consultatiebureau, waar vrijwel alle kinderen en gezinnen gezien en geholpen worden. De GGD geeft indicaties voor VVE af, heeft een grote rol in de uitvoering van gezondheidsbeleid, doet ziekteverzuimbegeleiding op scholen en biedt lichte opvoedingsondersteuning.

### Educatie

Onderwijs en kinderopvang: de centrale plek waar vrijwel alle kinderen een groot deel van hun ontwikkeling doormaken. Hier gaat het om kinderopvang, buitenschoolse opvang (BSO's), primair en voortgezet onderwijs (regulier en speciaal), vervolgonderwijs en de samenwerkingsverbanden passend onderwijs.

### Leerplicht (RBL BNO)

Inzet om jongeren te begeleiden naar een startkwalificatie. Het voorkomen van schooluitval en verzuim en terugleiden naar onderwijs.

### Aanbieders preventief aanbod

### Aanbieders specialistische jeugdhulp

### Partners in het medisch domein

Zoals verloskundigen en huisartsen.

### De jeugd, ouders en andere opvoeders

### Partners in het veiligheidsdomein

O.a. politie, Raad voor de Kinderbescherming, Veilig Thuis.

### Aanbod sport- cultuur en talentontwikkeling

### Biblioplus

Geletterdheid, lezen, leren, informeren.

### Dienstverlening gemeente

Naast CJG o.a. WMO en participatie.

Deze partners werken al samen, maar verbetering is nodig. Om de welzijn- en zorgstructuur meer contextgericht, efficiënt en integraal te maken, voeren we de volgende acties uit:

- » Expertise en aanbod op onderwijs en kinderopvang samenbrengen. We hebben het dan over kernteams met o.a. onderwijs/KO, CJG, GGD, jongerenwerk en aanbod voor talentontwikkeling. Daarbij zetten we gezamenlijke deskundigheidsbevordering op van samenwerkende kindprofessionals en denken ouders en jeugdigen actief mee in wat zij nodig hebben.
- » Het opzetten van een netwerk voor informele steun.
- » Integraliteit van specialistische jeugdhulp en het lokale veld. Daarmee bedoelen we de samenwerking van bijvoorbeeld een GGZ instelling met de partners in de velden educatie, welzijn, preventief aanbod, veiligheid en bestaanszekerheid.



## Onderdeel **Expertise en aanbod op onderwijs en kinderopvang**

### **We gaan voor het versterken van de welzijn- en zorgstructuur in de context van het kind: op onderwijs en kinderopvang.**

De grootste nieuwe beweging die we maken is het samenbrengen van expertise en aanbod op school, onderwijsinstelling, kindcentrum en kinderopvang. Daar waar kinderen, jongeren en ouders vertrouwd zijn: de vind- en werkplek. Zo sluiten we optimaal aan bij de context van het kind. Alleen het voorzien van de expertise en het aanbod rond het onderwijs en kinderopvang is niet voldoende. Het kennen van elkaar, van elkaars werk en een optimale samenwerking zijn net zo belangrijk.

Die expertise en aanbod zijn in eerste instantie gericht op de welzijn- en zorgstructuur, om de beweging **van genezen naar voorkomen** efficiënt vorm te geven. Immers is deze vind- en werkplek laagdrempelig en is er vaak goed contact met de jeugdige en het gezin. Dit geeft de kans vroeg te signaleren en waar nodig te handelen. Dit krijgt vorm in een **kernteam** op elke plek voor onderwijs en kinderopvang.

In tweede instantie is dit gericht op aanbod rond talentontwikkeling om **(gelijke) kansen** voor de jeugd te vergroten. Immers komen alle kinderen en jongeren op deze plek in aanraking met het aanbod en kan het aanbod optimaal afgestemd worden op de behoeften van het kind/de jongere.

### Inzet

We blijven het CJG op school inzetten: fysieke aanwezigheid van het CJG op school. Preventieve inzet die 'hands-on' is en laagdrempelig voor zowel leerkrachten/docenten als ouders. Signalering, delen en wegen van signalen, organiseren van (integrale) hulp, terugkoppeling vanuit jeugdhulptraject naar school en casusregie.

**GGD op school/KO:** Ondersteuning met name voor (de opvoeding aan) het jonge kind en rond gezondheidsthema's.

**We blijven het jongerenwerk op school (VO) inzetten:** inzet op het welzijn van de jongeren op school. Verbinding leggen naar de straat/wijk/jongerenwerk/CJG en zaken die er spelen onder de jongeren.

**Ouder- en jeugdparticipatie:** Partnerschappen met ouders en jeugdigen om mee te doen in deze ontwikkelingen op school en de kinderopvang. Via ouderraden, ouderkamers, medezeggenschap etc.

We faciliteren de verdergaande samenwerking van onderwijs en kinderopvang. Dit krijgt concreet vorm met de ontwikkeling van Integrale Kindcentra (IKC's). Dit zijn plekken voor ontwikkeling van kind en gezin. Dat kan een plek zijn waar primair onderwijs en kinderopvang samen zitten, dat kan ook een middelbare school zijn. Veel van de inzet die we plegen, willen we op deze plekken laten plaatsvinden. Zo integraal als mogelijk rondom het kind. Waar ouders elkaar ontmoeten, leren over opvoeding, waar kinderen kunnen leren, talenten kunnen ontdekken en in aanraking komen met sport en cultuur, waar professionals samenwerken.

Gezamenlijke deskundigheidsbevordering van samenwerkende kindprofessionals op onderwijs/KO waar centraal staat aandacht voor bestaanszekerheid in gezin, ouders coachen bij opvoeding en kennis van elkaars aanbod en werk.

Aanbod talentontwikkeling op school. Voor meer hierover zie uitvoeringsprogramma 'talentontwikkeling en opgroei-klimaat'.

We blijven de Wijkcoach van Sociom inzetten (in de wijken waar nodig). De wijkcoach speelt een verbindende rol tussen scholen, andere instanties en de wijk. De wijkcoach kan de toeleiding naar aanbod faciliteren.

**Schoolveiligheid:** samenwerking tussen onderwijs en politie/de wijkagent waar nodig.

Indien nodig zetten we professionals vanuit de specialistische jeugdhulp in de kernteams op school in. We blijven de kennis van deze professionals benutten. Meer hierover vind je bij het uitvoeringsprogramma 'specialistische jeugdhulp'.

We gaan tijdelijk regisseurs bieden die alle partners ondersteunen in het versneld en effectief inzetten van expertise en aanbod op school/kindercentrum/kinderopvang. Hieruit moet een handelingswijze voortkomen hoe de professionals en jeugd en ouders samenwerken met elkaar en elkaar versterken. Dit mag per locatie verschillen, maatwerk is mogelijk. Een aantal uitgangspunten is gelijk over de hele gemeente.

## Onderdeel **Informele steun gezinnen**

### **We gaan voor een versterking van het opgroeklimaat: we zien naar elkaar om.**

Eén van de doelen van de Jeugdwet is het gebruik maken van de **eigen kracht van jeugdigen, ouders en hun sociale netwerk**. Het is belangrijk dat zij zelf zoveel mogelijk regie blijven houden over hun leven. Daarnaast streven we als gemeente ook naar een gewenst maatschappelijk resultaat, namelijk dat we het als samenleving vanzelfsprekend (gaan) vinden om **naar elkaar om te zien**. We zetten in op **netwerkvorming** (zie uitvoeringsprogramma Talentontwikkeling en Opgroeklimaat) en op het betrekken van mensen in het netwerk van kinderen en gezinnen bij mogelijke opvoedings- of hulpvragen. Informele steun verwijst naar de inzet van mensen uit het netwerk en de directe leefomgeving van jongeren en hun gezin, en naar de inzet van vrijwilligers. In vergelijking met formele steun in de vorm van hulp- en dienstverlening door professionals, is informele steun meer verweven met het alledaagse leven. Het voordeel van informele steun is dan ook dat het gelijkwaardiger is en dat zij laagdrempelig en duurzaam beschikbaar is voor de jeugdige en het gezin - ook nadat formele hulp is afgerond. Informele steun kan praktisch van aard zijn, bijvoorbeeld als een vrijwilliger een jongere helpt bij het invullen van een formulier. Maar het kan ook emotionele steun betreffen, zoals een luisterend oor bieden na een ruzie. Tot slot kan informele steun ook normatief zijn en is dan meer gericht op het ontwikkelen van normen en waarden.

Ook om ouders en jongeren beter te kunnen bereiken, is het van belang om samen te werken met informele netwerken. Zij hebben relevante kennis en expertise die professionals kunnen helpen, bijvoorbeeld over de vraag hoe je ouders en kinderen het beste kunt benaderen en welke culturele accenten soms net een andere invalshoek vragen. Informele partijen kunnen ook ondersteunend zijn als formele hulp vastloopt. Zelf hebben ze ook belang bij samenwerking met professionals. Zij kunnen een beroep doen op de professionele kennis of expertise.

Naast het erkennen en betrekken van informele steun in (preventieve) hulpverleningstrajecten, zetten we ook in op het organiseren van informele steun door vrijwilligers. Want alle ouders kunnen in een situatie belanden waarin ze geen netwerk hebben of dat het netwerk overvraagd is.

### Inzet

We spreken het netwerk en de samenleving aan op de gezamenlijke verantwoordelijkheid. We vragen jeugdigen en ouders naar wie in het eigen netwerk een rol zou kunnen spelen wanneer dat nodig is. We gaan uit van wat het kind/de jongere en het gezin zelf kunnen, willen en nodig hebben. We blijven ontwikkelen op hoe we de informele steun van gezinnen nog beter kunnen betrekken. Een mogelijkheid voor jongeren van 16-27 jaar 'Jouw Ingebrachte Mentor (JIM): een vertrouwenspersoon van de jongere die blijvend betrokken is bij de jongere in een hulptraject.

We gaan Steunouders inzetten: Sociom zal, mede gesteund door hun ogen en oren in de wijk, voorzien in een punt waar 'vraagouders' en vrijwillig aanbod elkaar kunnen vinden en waar vrijwilligers deskundigheidsbevordering ontvangen. We beginnen binnen dat punt met de werkwijze 'steunouders', een programma door Steunouder Nederland, waarbij een lokale vrijwilliger een kind een of twee dagdelen per week een gastvrij thuis biedt. Dit kan uitgebreid worden naar andere vormen van informele steun, bijvoorbeeld praktische ondersteuning in huis.



# Uitvoeringsprogramma

## **Educatie**

Hier stimuleren we voor de jeugd de groei van (gelijke) kansen en talent





## Onderdeel **Vroeg- en Voorschoolse Educatie (VVE)**

### **We gaan voor een betere beheersing van de Nederlandse taal bij jonge kinderen en voor meer kansen binnen het onderwijs.**

Door het aanbieden van voor en vroegschoolse educatie (VVE) voor peuters met een taalachterstand in de Nederlandse taal, worden kinderen beter voorbereid op de basisschool. Hiermee proberen we te realiseren dat alle kinderen **taalrijk en dus kansrijker kunnen starten in groep 3**.

Voorschoolse educatie is een educatief programma voor kinderen van 2,5 tot 4 jaar dat hun ontwikkeling stimuleert op het gebied van spraaktaal, motorisch, sociaal-emotioneel en rekenvaardigheid. We willen 100% van de doelgroep te bereiken.

VVE wordt aangeboden door de kinderopvangorganisaties die met een VVE-registratie zijn opgenomen in het Landelijk Register Kinderopvang (LRK). Voorschoolse educatie is bedoeld voor kinderen die een achterstand hebben op het gebied van de Nederlandse taal en/of op sociaal-emotioneel gebied. Door het programma te volgen, kunnen zij hun achterstand inlopen en een goede start maken op de basisschool. De GGD (het consultatiebureau) beoordeelt of een kind extra ondersteuning kan gebruiken en een vve-indicatie krijgt. Kinderen met een vve-indicatie kunnen deelnemen aan een voorschoolprogramma.

Vroegschoolse educatie is vergelijkbaar met voorschoolse educatie, maar dan voor kinderen uit groep 1 en 2 en is een verantwoordelijkheid van de basisschool. In een speciaal programma waar de kinderen tijdens schooltijd aan kunnen meedoen, ontwikkelen zij door te spelen allerlei vaardigheden op het gebied van taal, rekenen, motoriek en met elkaar omgaan. Het is belangrijk dat de voorschoolse en vroegschoolse voorzieningen goed met elkaar samenwerken voor een zo optimaal mogelijk resultaat. De afspraken worden vastgelegd in een VVE-convenant.

Waarom werkt VVE?

- » **Gezinsituatie:** Kinderen uit gezinnen met een grotere achterstand (lage sociaal-economische status, lage opleiding, niet-Westerse achtergrond) profiteren meer van VVE dan andere kinderen (d.w.z. meer vooruitgang boeken op taal, rekenen, aandacht, sociaal-emotioneel)
- » **Ouderbetrokkenheid:** Het betrekken van ouders bij de ontwikkeling van hun kinderen is goed voor de ontwikkeling. Voorbeelden hiervan zijn het meegeven van thuisopdrachten, (coachings)gesprekken, voorleesactiviteiten e.d.
- » **Educatieve kwaliteit:** Een hogere educatieve kwaliteit hangt samen met betere kinduitkomsten (Nederlandse taalvaardigheid, rekenvaardigheid, selectieve aandacht)
- » **Professionalisering:** Het bijscholen en het professionaliseren van de medewerkers en organisatie draagt bij aan het verbeteren van de educatieve kwaliteit.

Voor VVE hebben we te maken met een wettelijk kader. Dit is het onderzoekskader 2021, versie 2022 voor het toezicht op de voorschoolse educatie en het primair onderwijs met specifiek het: waarderingskader PO, waarderingskader voorschoolse educatie en waarderingskader VVE gemeentelijk niveau.

## Inzet

We verbeteren toeleiding en het bereik naar het VVE aanbod: we gaan voor 100%. We vergroten het zicht op het non-bereik en zetten in op toeleidingsactiviteiten van bijvoorbeeld de GGD.

We vergroten de ouderbetrokkenheid / het educatief partnerschap met ouders middels bijvoorbeeld een wijkcoach en projecten die inzetten op taal in het gezin.

We behouden en verbeteren de educatieve kwaliteit van het VVE aanbod.

We verbeteren de doorgaande lijn van kinderopvang naar basisschool.

## Onderdeel **Taalstimulering thuis en op school/kinderopvang**

### **We gaan voor een betere beheersing van de Nederlandse taal voor kinderen en ouders.**

Een goede taalbeheersing is belangrijk voor de verdere kansen in het leven van een kind. Het is niet alleen bepalend voor het niveau waarop een kind naar school kan of kan werken, maar het is ook belangrijk voor de dagelijkse communicatie en het meedoen in de maatschappij. In het Land van Cuijk is (in 2022) 13% tot 15% van de beroepsbevolking (16-65 jaar) laaggeletterd (ten opzichte van 12% landelijk). Bovendien loopt 24% van de 15-jarigen risico om laaggeletterd te worden. Door het inzetten op taalaanbod voor kind en gezin en een goede toeleiding naar dat aanbod, **voorkomen we laaggeletterdheid en verbeteren we taalvaardigheid en daarmee (gelijke) kansen voor kinderen.**

**Taalontwikkeling:** In de eerste jaren van het leven is een kind gevoelig voor taal en wordt de basis gelegd voor een goede taal- en spraakontwikkeling. Juist in deze fase is het belangrijk dat kinderen in aanraking komen met boeken, woorden, plaatjes en symbolen. Met baby's lezen/een boekje ontdekken stimuleert de taal- en spraakontwikkeling van het kind en verhoogt de concentratie. Een kind uit een 'pratend' gezin heeft op zijn 4e verjaardag ruim 30 miljoen woorden meer gehoord dan een kind uit een taalarm gezin. Dit zorgt voor een kansrijke start op school. Ook in de schoolgaande periode kunnen kinderen en gezinnen profiteren van extra inzet op taal. Cognitieve vaardigheden, waaronder taal, staat in de top tien beschermende factoren in de ontwikkeling van jeugdigen. We zetten in op **taalrijke thussituaties.**

In het Land van Cuijk zetten ook in op taalontwikkeling bij volwassenen met informele educatie. Hierbij spreken we eigenlijk van informeel leren omdat het vaak gaat over het leven als leerschool in plaats van een vorm van educatie. Hierbij kan gedacht worden aan wat een kind leert van iemand met meer ervaring zoals zijn of haar ouders. We hebben Taalhuizen van BiblioPlus, die onder andere de lesgroep 'Begrijp je Taal' bieden om de basisvaardigheden van laaggeletterden te verbeteren. Er wordt met name ingezet op NT1'ers, omdat deze groep vaak niet goed in beeld is. Daarnaast zet BiblioPlus in op de bedrijvenaankpak (gericht op het bereiken van laaggeletterde werknemers) en de Voorleesexpres (bereiken van laaggeletterde ouders en kinderen).

Boekstart, de Voorleesexpress, de Bibliotheek op school (BOS) en de nieuwkomersvoorziening wordt in de hele gemeente Land van Cuijk ingezet. Van de overige genoemde inzet wordt lokaal afgestemd met partners, jeugd en ouders wat nodig is om in te zetten. Dit kan en mag per wijk/school/kinderopvang verschillen.

### Inzet

**We blijven Boekstart faciliteren:** gratis boekjes voor alle kinderen van 3 maanden om (het belang van) (voor)lezen te stimuleren.

We faciliteren effectieve projecten die ouders betrekken bij de taalontwikkeling van hun kind. Een voorbeeld hiervan is ouderparticipatie bij huiswerkbegeleiding. Hierbij leren de ouders mee met de huiswerkbegeleiding. De (talige) kennis bij de ouder wordt vergroot en er is grotere betrokkenheid van ouders bij de cognitieve ontwikkeling van hun kind.

**Nieuwkomers/NT2:** Een voorziening om de Nederlandse taal te leren voor kinderen met een andere moedertaal dan Nederlands (NT2) en die nieuw in Nederland komen. Dit is zowel het faciliteren van expertise op taalstimulering in het regulier onderwijs als middels het faciliteren van schakelklassen.

**Instapje, opstapje, ouderkamers en wijkcoach:** Deze inzet richt zich op de opvoeding van ouders en vaak ook op taal. Meer informatie hierover is terug te vinden bij het uitvoeringsprogramma 'preventief aanbod'.

**We blijven de Bibliotheek op school (BOS) faciliteren:** dagelijkse aandacht en aanbod voor leesplezier en mediawijsheid, thuis en op school. De BOS stimuleert kinderen om meer te lezen en is een mooie verbinder tussen taal thuis en op school.

**Taalhuis Bibliotheek:** vanuit taalhuizen worden lesgroepen georganiseerd om de basisvaardigheden van laaggeletterden te verbeteren. In samenwerking met bedrijven willen we ook de laaggeletterde jeugdige bereiken die minder goed in beeld is.

## Onderdeel **Inclusiever en passend onderwijs en kinderopvang**

### **We gaan voor meer 'samen', ongeacht verschillen (inclusiever) en voor meer kansen binnen het onderwijs.**

Het onderwijs is een weerspiegeling van de maatschappij, of zou dat moeten zijn. Het is een plek waar kinderen met verschillende kwaliteiten, achtergronden en behoeften elkaar tegenkomen en ontmoeten. In de praktijk vallen sommige doelgroepen echter nog te vaak buiten de boot. De beweging naar inclusiever onderwijs moet zorgen voor **'thuisnabij' en gezamenlijk onderwijs**. De capaciteiten en de onderwijsbehoefte van een kind moeten bepalend zijn voor het onderwijs dat een kind krijgt aangeboden. Op deze wijze kunnen we zo optimaal mogelijk een kansrijke ontwikkeling bieden. Voor álle kinderen samen, ongeacht verschil in mogelijkheden en (situatie gerelateerde) beperkingen. Inclusief onderwijs is voor veel leerlingen een onmisbare stap om onafhankelijker te worden, betere sociale vaardigheden te ontwikkelen en meer mogelijkheden te krijgen om deel te nemen aan de economie en de samenleving als geheel. Het draagt bij het ontwikkelen van een positieve identiteit, wat in de top tien beschermende factoren voor jeugdigen staat. Daarnaast draagt het bij aan een inclusievere samenleving. Soms gaat de onderwijsbehoefte gepaard met een ondersteuningsvraag waar (reguliere) scholen expertise / maatwerk voor zullen moeten leveren. Wanneer de ondersteuningsvraag te groot of specifiek is, streven we ernaar dat kinderen dicht bij huis (het liefst binnen het Land van Cuijk) naar school kunnen. Ditzelfde geldt voor de kinderopvang. Een passende plek, zo regulier als kan, zo speciaal als moet. Het vormgeven en verzorgen van inclusiever onderwijs ligt grotendeels bij het onderwijs. De twee samenwerkingsverbanden Passend Onderwijs (Stromenland voor Primair Onderwijs (PO) en Nijmegen e.o. voor Voortgezet Onderwijs (VO)) zetten zich hier voor in. In de samenwerkingsverbanden werken scholen voor regulier onderwijs en speciaal (basis) onderwijs samen met als doel het bieden van passend onderwijs. De scholen maken binnen het verband afspraken over hoe de basis- en extra onderwijsondersteuning in de regio geregeld is. Het verzorgen van een aantal randvoorwaarden hiervoor ligt bij de gemeente. Leerlingenvervoer, onderwijshuisvesting en het combineren van onderwijs en zorg bepalen mede het succes van de beweging naar inclusiever onderwijs.

### Inzet

#### **Onderwijs-zorg (arrangementen):**

We organiseren zoveel mogelijk onder één dak. Scholen en Samenwerkingsverbanden hebben de verantwoordelijkheid voor het bieden van passend onderwijs. Waar er behalve een extra onderwijs ondersteuningsvraag, ook een (jeugd)zorgvraag ligt van leerlingen om onderwijs te kunnen volgen, organiseren wij dit als gemeente. We regelen ook samen met het onderwijs dat er zoveel als mogelijk zorg collectief binnen de school gerealiseerd kan worden door het opzetten van onderwijs-zorgarrangementen zoals we al bij de Sint Maartensschool gedaan hebben. Hierdoor lopen er minder zorgverleners rond op school. Dit is rustiger voor de kinderen, verbetert de samenwerking met het onderwijspersoneel en is een efficiëntere inzet van jeugdzorg. Hierbij kijken we (eerst) naar de speciaal onderwijs scholen waar (de meeste) leerlingen uit het Land van Cuijk zitten. Voor scholen waar er minder (jeugd) zorgvragen zijn, zoeken we samen met het onderwijs en aanbieders naar een andere oplossing om ook voor deze leerlingen zorg op school te kunnen bieden..

#### **Randvoorwaarde: leerlingenvervoer.**

Passende onderwijsplekken voor jeugdigen kunnen buiten de gebaande paden van het leerlingenvervoer vallen. Wanneer dat voorkomt, volgen we als gemeente het advies van het samenwerkingsverband over de passende plek voor een leerling en is leerlingenvervoer (waar nodig) volgend (zoals is verankerd in de verordening leerlingenvervoer). Zo kunnen alle kinderen op de voor hen juiste plek onderwijs volgen. Iedere besparing op leerlingenvervoer vanwege onderwijs dat in het Land van Cuijk gegeven wordt, reserveren we om te investeren in inclusiever en passend onderwijs.

#### **Passende kinderopvang:**

We bieden kinderen met extra ondersteuningsbehoefte een plek in een reguliere opvanglocatie. We faciliteren daarbij samen met de kinderopvang de extra ondersteuning die nodig is.

#### **Samenwerkingsvormen:**

We faciliteren (de ontwikkeling van) samenwerkingsvormen tussen kinderopvang en onderwijs en tussen regulier en speciaal onderwijs. Dit om zowel kinderen uit diverse onderwijssettings met elkaar in aanraking te laten komen, (de noodzaak voor) speciaal onderwijs te minimaliseren en kinderen de mogelijkheid te bieden dicht bij huis naar school te kunnen gaan. Het gaat hier over symbiosetrajecten, samenwerkingsgroepen en onderwijsvormen aan te trekken voor het Land van Cuijk.

#### **Randvoorwaarde: onderwijshuisvesting.**

De extra ondersteuning of andere onderwijsvormen die nodig zijn om inclusiever onderwijs te realiseren, kan om extra ruimte in de scholen vragen. Dit zullen we als gemeente bekostigen (zoals ook verankerd in het Integraal Huisvestingsplan).

## Onderdeel **Doorlopende ontwikkellijnen: IKC's en voorkomen voortijdig schoolverlaten**

### **We gaan voor meer kansen binnen het onderwijs.**

Voor een optimale ontwikkeling, moeten kinderen zich ononderbroken en binnen eenzelfde context kunnen ontwikkelen. Niet belemmerd door overgangen, grenzen of diverse organisaties die we voor ze hebben bedacht. We streven naar een ontwikkelomgeving voor kinderen waarin ieder kind meetelt, meedoet en leert, waarin ouders, kinderen, medewerkers en andere professionals om het kind heen samen optrekken en kunnen doen wat nodig is voor een kind. Van -9 maanden tot aan de arbeidsmarkt en verder. In een 'integraal kindcentrum' komt dit samen.

Doorgaande ontwikkellijnen voorkomen uitval van school wanneer kinderen ergens tegenaan lopen. Als gemeente hebben we bovendien een wettelijke taak rond de leerplicht. Door kinderen (waar nodig) te stimuleren en ondersteunen in het behalen van startkwalificatie, zijn de kansen op een bloeiende loopbaan en een prettige plek in de maatschappij vergroot.

Een **eenduidige ontwikkelcontext** staat in de top tien beschermende factoren in de ontwikkeling van een kind. Een omgeving waarin duidelijke normen en waarden voor positief gedrag uitgedragen en nageleefd worden. Dit bereik je door als professionals en ouders rond het kind samen te werken.

Voor de inzet op verzuim, het voorkomen van voortijdig schoolverlaten en het terugleiden naar onderwijs hebben we goede voorzieningen en samenwerkingen in het Land van Cuijk. Ook hier geldt dat voorkomen beter is dan genezen: de weg terug naar onderwijs is voor veel kinderen lastig. Er is dus alles aan gelegen om kinderen (al is het waar nodig deeltijd) in het onderwijs te houden.

### Inzet

We blijven de ontwikkeling van 'integrale kindcentra' faciliteren en aanmoedigen. Zoals beschreven in de 'Welzijn en zorgstructuur' is dit een middel om de samenwerking in de doorgaande lijnen te versterken. IKC ontwikkeling betekent het faciliteren van deze gebouwen (zoals verankerd in het Integraal Huisvestingsplan), aanbod voor kind en gezin en het faciliteren van samenwerkingen.

Zorg bij overgangsmomenten: we hebben met de jeugdpartners in de samenwerkingsovereenkomst vastgelegd dat we samen intensieve zorg dragen om overgangsfases voor kinderen met elkaar soepel te laten verlopen. Deze zijn altijd gericht op de optimale ontwikkelkansen voor het kind. Dit gaat om tijdig signaleren en elkaar betrekken, warme overdrachten en kansrijk adviseren.

Voorkomen verzuim, voortijdig schoolverlaten en terugleiden van thuiszitters naar onderwijs: het regionaal Bureau Leerplicht (RBL BNO) zet zich samen met het onderwijs in om uitval van leerlingen te voorkomen. Dit is een gemeenschappelijke regeling waar wij als gemeente onderdeel van zijn. We zetten samen met het RBL BNO, de GGD, ons CJG en het onderwijs werkwijzen op die samenwerking met de leerling voorop hebben staan en verzuim en uitval voorkomen.

Blijvende inzet ziekteverzuimbegeleiding: Preventieve inzet GGD op zowel het PO als VO.



## Onderdeel **Aansluiting arbeidsmarkt/behouden talent**

### **We gaan voor een betere aansluiting op de arbeidsmarkt.**

We willen geen enkele jongere in onze gemeente in de bijstand of met een uitkering. Om dat te bereiken houden we alle jeugdigen in beeld en begeleiden/helpen we hen naar een vervolgstap in onze maatschappij. Een goede aansluiting vanuit onderwijs naar de arbeidsmarkt is essentieel voor jongeren om **deel te kunnen nemen aan de maatschappij en zelfredzaam** te worden. Daarnaast is het voor ons als gemeente van belang omdat we graag al **dat talent willen behouden**. Daarom hebben we een sluitende overgang van onderwijs naar werk voor onze jongeren. Hiermee voorkomen wij dat er jongeren uitvallen, geen opleiding volgen of geen betaalde baan hebben.

Om ervoor te zorgen dat jeugdigen al op jonge leeftijd kennis maken met, en zich kunnen oriënteren op de verschillende sectoren die onze gemeente te bieden heeft, ondersteunen we initiatieven vanuit verschillende bedrijfssectoren om educatie te verzorgen in en vanuit de praktijk. Samen met ondernemers uit het Land van Cuijk wordt op deze wijze op jonge leeftijd geleerd waarom de agrarische sector belangrijk is voor ons voedsel, techniek belangrijk is in onze dagelijkse organisatie en goede zorg gunstigere gezondheidsuitkomsten heeft voor de medemens.

### Inzet

We subsidiëren Technopromo en sterk techniekonderwijs om kinderen op jonge leeftijd met techniek in aanraking te laten komen en ze enthousiast te maken voor een technische opleiding.

**Talentsbureau:** We faciliteren een platform voor jongeren voor het vinden van een passende stageplek in onze gemeente.

Door onze samenwerking met Agrifood creëren we ruimte voor jeugdigen om hun talenten, ideeën en bedrijven te (door)ontwikkelen. Jonge starters leren van ervaren ondernemers en andersom.

Het RBL zet RMC coördinatoren in om jongeren vanaf 18 jaar, zonder startkwalificatie of werk, te begeleiden naar school, of wanneer dat niet kan, naar werk.

Het RBL BNO zet trajectbegeleiders in om jongeren t/m 27 jaar zonder werk te begeleiden naar een passende werkplek.

We versterken onze samenwerking met het Koning Willem I college en ROC Nijmegen en toekomst mogelijk ook met het HBO en de universitair onderwijs.

We ondersteunen de Klasseboeren bij het verzorgen van educatie op de boerderij.

We faciliteren inhoudelijke en fysieke samenwerkingen tussen onderwijs en bedrijfsleven. De eerste focus ligt daarbij op zorg en techniek. Dit is mogelijk in de toekomst uit te breiden naar andere sectoren.

**Beroepensfestival On Stage:** We steunen dit initiatief waarbij vmbo leerlingen een beter beeld krijgen van zichzelf, de beroepen in onze gemeente en het bedrijfsvennetwerk.

# Uitvoeringsprogramma **Talentontwikkeling en Opgroeiklimaat**

Hier faciliteren we ontmoeting,  
aanbod in de woonkern,  
jongerenparticipatie en  
talentontwikkeling voor álle  
kinderen



Bij alle inzet hebben we extra aandacht voor jeugd die moeilijk te bereiken is. Juist om kansengelijkheid te vergroten, is het belangrijk om deze jeugd de kansen te bieden zich te ontwikkelen. Concreet komt dat erop neer dat we uitgaan van 'gelijke kansen betekent ongelijk investeren' en we dus meer voorzieningen zullen faciliteren op de plekken waar de kansen voor kinderen laag zijn. Daarbij maken we gebruik van een aantal indicatoren die ons wat vertellen over kansen voor de jeugd, zoals percentage onderadvies school, zittenblijvers en doorstroom en de sociaal-economische status (SES). We hebben hier ook aandacht voor de kinderen die niet in het Land van Cuijk naar school (kunnen) gaan, door inzet op de plek waar zij wonen en niet (alleen) op school en kinderopvang.

## Onderdeel **Ontmoeting faciliteren voor jongeren en ouders; netwerkvorming en fysieke plekken voor jeugd**

### **We gaan ervoor dat we in contact staan met elkaar en met de maatschappij.**

Sociale binding staat in de top tien van belangrijke beschermende factoren bij het opgroeien. We zetten ons in om de **mogelijkheden van het aangaan van relaties te vergroten**. Jongeren leren veel over zichzelf en de wereld door met andere jongeren om te gaan en het contact kan het zelfvertrouwen opbouwen. Bovendien **voorkomt contact met andere jongeren eenzaamheid**.

Ook **contact tussen gezinnen** is een belangrijke beschermende factor. Kinderen met **ondersteunende netwerken** zijn veerkrachtiger, zijn beter bestand tegen stresserende omstandigheden en hebben meer kans op te groeien tot gezonde volwassenen. Ook ouders zijn gebaat bij een goed sociaal netwerk. Ouders met een goed sociaal netwerk zijn meer ontspannen in de opvoeding, hebben meer zelfvertrouwen en gaan positievere relaties met hun kinderen aan.

Een betrokken en actief sociaal netwerk kan ook kinderen beschermen, wanneer er veel problemen of risicofactoren zijn. Doordat ouders en kinderen praktische of emotionele steun krijgen, is de kans kleiner dat opvoedingsproblemen escaleren en een kind in zo'n problematische opvoedingssituatie komt dat zijn ontwikkeling ernstig bedreigd raakt. Gezinnen kunnen meer aan als er mensen zijn die hen praktisch en emotioneel ondersteunen.

### Inzet

We bieden meer (fysieke) ruimte voor (initiatieven van) jongeren. Dit gaat over het faciliteren van plekken voor jeugd, zoals deels ook verankerd in het accommodatiebeleid. De behoefte hieraan blijkt uit een groot aantal kernenCV's<sup>2</sup>. Jongeren zelf denken en werken hier actief in mee.

We faciliteren effectieve initiatieven die gericht zijn op kennismaking, ontmoeten, dialoog en netwerkvorming voor gezinnen. Op school, in buurthuizen of bij mensen thuis, als het maar dichtbij is. We willen initiatieven met dit aanbod ondersteunen en verbinden. We willen graag een ontwikkeling zien waarbij burgers deze initiatieven ook zelf kunnen overnemen. Wat als contact op een 'oudercafe' begint, kan doorgroeien naar een (whatsapp)groepje vrienden in de wijk.

<sup>2</sup> KernenCV's: inwoners van elke woonkern in het Land van Cuijk hebben in beeld gebracht wat zij voor de toekomst belangrijk vinden voor hun kern (te vinden op [ons.landvancuijk.nl](http://ons.landvancuijk.nl))

## Onderdeel **Talentontwikkeling: verbonden aan school en in de woonkern**

### **We gaan voor meer deelname aan sport, cultuur, vrijwilligerswerk en talentontwikkeling.**

**Talentontwikkeling is een belangrijke voorwaarde voor kansgelijkheid.** Immers, hoe meer een jongere de kans krijgt om zijn talenten te ontwikkelen, hoe groter de kans op een waardevolle plek in de maatschappij. Talentontwikkeling kan zowel binnen als buiten school plaatsvinden. Ook komen kinderen, jongeren en gezinnen zo met elkaar en de omgeving in contact.

Een **constructieve vrijetijdsbesteding** staat in de top tien van beschermende factoren in de ontwikkeling van kinderen. In het Land van Cuijk is er veel vrijwillig en professioneel binnen- en buitenschools aanbod bij bijvoorbeeld verenigingen en clubs. De toeleiding/deelname hieraan kunnen we verbeteren. De gemeente voert een sportbeleid en een cultuurbeleid. Voor jeugd werken de beleidsterreinen en partners samen.

### Inzet

We verstevigen de inzet van combinatiefunctionarissen sport en cultuur in onderwijs.

De combinatiefunctionarissen:

- » verhogen de kwaliteit van sport- en cultuuronderwijs in school
- » leggen de verbinding met clubs en verenigingen wat deelname aan buitenschools aanbod vergroot
- » coördineren het buitenschoolse aanbod op school/IKC's/ buitenschoolse opvang

We verstevigen het schoolverbonden aanbod naar behoefte van de school (sport/bewegen, cultuur, taal/geletterdheid, ouderparticipatie etc). We focussen ons eerst op de scholen waar de kansen van kinderen het meest ondersteund moeten worden.

We onderzoeken de mogelijkheden van maatschappelijke diensttijd (MDT): Tijdens MDT ontdekken jongeren talenten, doen ze iets voor een ander, ontmoeten ze nieuwe mensen en dragen ze hun steentje bij aan de maatschappij.

We faciliteren en verbeteren de (toeleiding naar) aanbod voor jeugd in de woonkernen. Dit betreft o.a. subsidies aan jeugdclubs, het bekostigen van activiteiten vanuit combinatiefunctionarissen en jongerenwerkers en de verzameling en promotie van aanbod door Sjors Sportief.



## Onderdeel **Jeugd- en gezinsparticipatie in de woonkern/maatschappij**

### **We gaan voor meer jeugd- en ouderparticipatie: we staan in contact met elkaar en de maatschappij.**

**Betrokkenheid** bij de verbanden waar kinderen deel van uitmaken staat in de top tien beschermende factoren voor ontwikkeling. Kinderen en jongeren moeten kansen krijgen om een concrete, betekenisvolle en gewaardeerde bijdrage te leveren aan verbanden waarvan zij deel uitmaken (familie, school, gemeenschap). Om interpersoonlijke vaardigheden te kunnen ontwikkelen, moeten kansen voor interactie en participatie beschikbaar zijn. Daarnaast heeft de gemeente Land van Cuijk een **nauwe verbinding met de inwoner** hoog in het vaandel staan.

We zetten enerzijds in op participatie bij het meedenken hoe de eigen omgeving eruit zou moeten komen te zien. Anderzijds op participatie van jongeren in de samenleving: een waardevolle bijdrage leveren aan de maatschappij. Van belang bij participatie, zeker voor jeugd, is om concreet en tastbaar resultaat te kunnen laten zien naar aanleiding van de input die gegeven. Daarnaast moet de input laagdrempelig gegeven kunnen worden, op plekken waar de jeugd is.

### Inzet

We faciliteren initiatieven die gericht zijn op het betrekken van kinderen, jongeren en gezinnen wat er gebeurt in de eigen omgeving.

Wat er voor inzet nodig is voor jeugd en ouders bepalen we samen met (professionele) partners, maar uiteraard ook met jeugd en ouders. Meer hierover onder 'welzijn- en zorgstructuur'.

We ontwikkelen manieren om kinderen en jongeren te betrekken bij het gemeentebestuur. Voorbeelden zijn een jongerenraad en het samenwerken met het onderwijs(curriculum) om (beleids)vragen voor te leggen aan de jeugd.



# Uitvoeringsprogramma

## **Preventief Aanbod**

Hier faciliteren we laagdrempelige ondersteuning en voorkomen we problemen



## Onderdeel **Opvoeding: universeel en gericht**

**We gaan voor een positieve opvoeding. We willen dat het vanzelfsprekend wordt voor (aanstaande) ouders om te leren over de ontwikkeling van kinderen, hechting en opvoeding.**

Een hoge mate van ouderlijke steun, positieve ouder-kind interacties en relaties en een veilige hechting hebben een significant effect op het welbevinden en een positieve ontwikkeling van kinderen. Opvoedingsfactoren die van belang zijn voor een positieve ontwikkeling van jeugdigen zijn onder meer **ouderlijke warmte, positieve communicatie en ouderlijk toezicht. We ondersteunen alle ouders om dit te kunnen bieden.**

Door professionals rond jeugd in het Land van Cuijk wordt gemerkt dat er verbetering mogelijk is in de opvoeding van ouders/verzorgers aan hun kinderen. Zij merken dit aan gedrag van kinderen, kinderen die laat zijn met basisvaardigheden zoals zindelijkheid en taalontwikkeling en aan soms onrealistische verwachtingen/hoge druk van ouders richting hun kinderen. Inzet op opvoeding is dus van groot belang. Hier is gerichte inzet op voor ouders, maar leren over opvoeding is waardevol voor álle ouders: dat is universele preventie.

**We zetten in op het vergroten van opvoedingsvaardigheden en op het vergroten van de kennis van ouders over de ontwikkeling en leefwereld van kinderen.**

### Inzet

#### Universeel

We vergroten de inzet op fysieke en digitale vormen om ouders te leren over hechting, de ontwikkeling van kinderen en opvoeden. Voorbeelden zijn voorlichting voor de GGD, CJG en jongerenwerk, o.a. op en via school en kinderopvang. Ook is een uitgebreidere consultatiefunctie van de GGD een mogelijkheid.

We blijven inzetten op ouderkammers- en cafés: een plek, vaak op school of kinderopvang, waar ouders vrijblijvend samenkomen om elkaar te ontmoeten en met elkaar te praten over allerlei onderwerpen. Opvoeding is hierbij een centraal thema.

#### Gericht

Inzet GGD op Stevig Ouderschap en laagdrempelige gerichte opvoedondersteuning voor /over het jonge kind. Stevig Ouderschap biedt door middel van huisbezoeken extra ondersteuning aan gezinnen waar de omstandigheden zwaarder zijn dan gemiddeld.

We blijven inzetten op laagdrempelige gezinsprogramma's rond opvoeding vanuit de GGD en kinderopvang. Bijvoorbeeld Instapje/Opstapje: gericht op de kennis en vaardigheden die kinderen nodig hebben voor een goede start bij het peutersaanbod en groep 1. Ouders worden thuis begeleid bij het uitvoeren van speelse en leerzame activiteiten met hun kind om dit zelfstandig te leren doen. En ouders krijgen informatie over de ontwikkeling van kinderen en de mogelijkheden om deze te stimuleren.

We blijven het scheidingsloket van Sociom faciliteren: hier kunnen ouders, kinderen, hun sociale netwerk en professionals terecht voor, tijdens en na een scheiding.

Het scheidingsloket bestaat uit de volgende functies:

- Geeft voorlichting
- Verstrekt informatie
- Stelt expertise beschikbaar
- Biedt toegang tot goede hulp op maat
- Activeert of ondersteunt de eigen kracht en het sociale netwerk

Blijvende inzet jongerenwerk om de koppeling te leggen vanuit school en straat richting ouders.

Blijvende en versterkte inzet CJG op gerichte en laagdrempelige opvoedingsondersteuning, bijvoorbeeld videohometraining.

## Onderdeel **Mentale gezondheid**

### **We gaan voor een betere mentale gezondheid.**

Mentale gezondheid is een van de elementen binnen de brede kijk op gezondheid. Mensen die mentaal gezond zijn, voelen zich niet alleen beter, maar voelen zich ook vaker verbonden met elkaar, zorgen over het algemeen goed voor hun kinderen, en zijn productief en van betekenis voor hun directe omgeving en de maatschappij. Mentale gezondheid gaat over de manier waarop je je verhoudt tot jezelf en tot anderen en hoe je omgaat met de uitdagingen in het dagelijks leven. Thema's als stress, prestatiedruk en burn-out achtige klachten scharen we hieronder, die zien we toenemen onder jongeren. Ook depressie, eenzaamheid, zelfvertrouwen en een positieve identiteit maken onderdeel uit van de mentale gezondheid. Positieve identiteit gaat om hoe jongeren zichzelf zien in relatie tot de toekomst, eigenwaarde en gevoel van persoonlijke effectiviteit. Dit is een van de top tien beschermende factoren voor de jeugd. Persoonlijke effectiviteit is de overtuiging dat je met je eigen gedrag persoonlijke doelen kan bereiken. Hoe meer geloof in persoonlijke effectiviteit, hoe hoger de doelen zijn die mensen voor zichzelf stellen en hoe groter de motivatie is om deze doelen te bereiken.

### Inzet

Binnen het onderwijs is veel aandacht voor mentale gezondheid. De aanwezigheid van de GGD, jongerenwerk en het CJG op school dragen hier aan bij. Ook buiten school hebben het CJG en het jongerenwerk aandacht voor de mentale gezondheid bij jeugdigen.

We continueren de werkwijze STORM. Een preventieve aanpak die tot doel heeft een depressie of suicide bij jongeren vóór te zijn. Deze aanpak richt zich op jongeren op het VO en MBO.

We continueren inzet (op en buiten school) op weerbaarheid, voorlichting over pesten en voorlichting over (online) relaties en seksualiteit. Dit voeren onder andere HALT en de GGD uit.

Op basis van structurele monitoring bekijken we of er nieuwe interventies ontwikkeld/ingezet moeten worden. Mogelijk is ook de inzet van STORM in het PO. We betrekken hierbij de kennis van specialistische aanbieders.

## Onderdeel **Fysieke gezondheid**

### **We gaan voor een betere fysieke gezondheid.**

Een gezonde leefstijl verkleint de kans op ziektes en zorgt ervoor dat je lekker in je vel zit. Slapen, eten, middelengebruik, conditie en bewegen maken hier onderdeel van uit. Mentale en fysieke gezondheid zijn onlosmakelijk met elkaar verbonden. De gemeente voert een gezondheidsbeleid en een sportbeleid. Ook voor jeugd werken deze beleidsterreinen en partners samen.

In het preventieakkoord in de gemeente Land van Cuijk richt de gemeente zich samen met partners op een **rookvrije generatie, iedereen op gezond gewicht en alcohol- en drugspreventie.**

### Inzet

We ondersteunen effectieve initiatieven gericht op (het aanleren van) een gezonde leefstijl, zoals bijvoorbeeld het Smaakcentrum dat kinderen kennis laat maken met gezond eten en koken.

We houden een rijk aanbod sport en bewegen en richten specifieke aandacht op jeugd die dat nodig heeft. Dit doen we o.a. door de inzet van combinatiefunctionarissen sport die de verbinding leggen tussen school en buiten school. Meer hierover in het uitvoeringsprogramma 'talentontwikkeling en opgroeiklimaat' en in het sportbeleid van de gemeente.

We blijven scholen enthousiasmeren en ondersteunen om een 'Gezonde school' te blijven of te worden.

We continueren de inzet van HALT, GGD en Novadic Kentron educatie en voorlichting over gezondheidsthema's en aanverwanten zoals drugs, alcoholgebruik, vuurwerk, etc.

We continueren de inzet van de GGD 'Kind naar Gezonder Gewicht' om kinderen met overgewicht en obesitas te helpen naar gezonder gewicht.



## Onderdeel **Geboortezorg: een Kansrijke Start**

### **We investeren in een goede start voor elk kind.**

We ondersteunen in samenwerking met de medische geboortezorg (aanstaande) ouders in een kwetsbare situatie bij het ouderschap. Daarbij is **tijdig signaleren** (vaak door de verloskundige) en **een nauwe samenwerking tussen medisch en sociaal domein** essentieel.

Op het fundament van de eerste 1000 dagen, vanaf 9 maanden voor de geboorte tot ongeveer 2 jaar, bouwen we de rest van ons leven verder. De omgeving waarin een kind wordt geboren, groeit en zich ontwikkelt in de eerste 1000 dagen, bepaalt in grote mate de kansen voor later. Door nu te investeren in een goede, kansrijke start voor elk kind, bouwen we aan een gezonde generatie in de maatschappij van morgen. De meeste kinderen in Nederland maken een goede start in het leven en groeien gezond op. Er zijn echter ook kinderen ( $\pm 1$  op de 6) die een minder goede start maken door bijvoorbeeld vroeggeboorte/laag geboortegewicht en blootstaan aan medische of sociale risicofactoren zoals stress, rook, slechte voeding of gebrek aan liefdevolle aandacht. Dit heeft een levenslang effect op zowel de fysieke als mentale gezondheid en ontwikkeling. En daarmee op de kansen op school, op de arbeidsmarkt en in de maatschappij.

### Inzet

**Kansrijke start:** lokaal actieprogramma wat de komende jaren wordt uitgevoerd door de coalitie Kansrijke Start Land van Cuijk. Door duurzame integrale samenwerking van het medisch en sociaal domein, waar preventie een belangrijk onderdeel is, bieden we laagdrempelige zorg en ondersteuning die aansluit bij de behoeften van het (aanstaande) gezin. Prioriteit hierbij is de implementatie Gezamenlijk Inschatten Zorgbehoefte (GIZ). Hierbij is er meer tijd voor verloskundige zorgverleners voor gesprekken, signaleren en doorverwijzen (van het medisch) naar het sociale domein door het beschikbaar stellen van extra cliënt-tijd hiervoor.

We blijven VoorZorg bieden: een intensief huisbezoek programma voor vrouwen die zwanger zijn en te maken hebben met een opeenstapeling van problemen. Zij krijgen, zo vroeg mogelijk in de zwangerschap totdat het kind 2 jaar oud is ondersteuning van een gespecialiseerd voorzorgverpleegkundige van de GGD.

We blijven Nu niet Zwanger inzetten: een product van de GGD. Dit biedt hulpverleners concrete middelen om hun cliënten (vrouw en man) in een open en eerlijk gesprek te laten nadenken over hun kinderwens, seksualiteit en anticonceptie.

# Uitvoeringsprogramma **Specialistische Jeugdhulp**

Hier zorgen we voor deskundige,  
efficiënte en kwalitatieve  
jeugdhulp



## Algemeen

We zijn als gemeente op basis van de jeugdwet verantwoordelijk voor de uitvoering van alle jeugdhulp. Ons Centrum voor Jeugd en Gezin (CJG) voert zelf lichte ondersteuning uit en is tevens de poort naar specialistische jeugdhulp. Die specialistische jeugdhulp wordt door aanbieders uitgevoerd.

Wij werken met alle gemeenten in de regio Noordoost Brabant samen op het gebied van de inkoop van gespecialiseerde jeugdhulp. De samenwerking is geformaliseerd in de Centrum Regeling Jeugdhulp Noordoost Brabant 2020 waarbij het uitgangspunt is: lokaal wat kan en regionaal waar het moet of waar het effectief en efficiënt is.

De Regionale Inkooporganisatie (RIOZ) is gemandateerd om de gespecialiseerde jeugdhulp namens de gemeenten uit de regio in te kopen. Ook zorgt zij voor het contractbeheer en de monitoring van het jeugdinstelstel. In dit verband is er een regionaal beleidsplan jeugdhulp. In deze nota leggen wij de link met de lokale uitvoering voor het Land van Cuijk.

Landelijk en ook in de gemeente Land van Cuijk wordt er gezien dat er sinds de decentralisatie van jeugdhulp naar gemeenten (in 2015) winst is geboekt op de integraliteit van de hulpverlening. Dat was immers ook het doel: gemeenten zitten dichterbij de inwoners. Er is nauw contact tussen het CJG en voor ons bekende/belangrijke zorgaanbieders. Zowel op individueel casus niveau, als op niveau van werkafspraken. Echter zijn er nog steeds grote problemen in de jeugdhulp, die onze blijvende aandacht vragen. Denk aan de wachtlijsten en de noodzaak om beter samen te werken in de hulp aan kwetsbare gezinnen. Ook is onmiskenbaar dat instellingen, professionals, cliënten en gemeenten met toegenomen administratieve lasten te maken hebben. Landelijk en ook in de (inkoop)regio Noordoost Brabant zijn de uitdagingen om de gesloten jeugdhulp zoveel mogelijk af te bouwen. Er wordt ingezet op betere en effectievere hulpverlening en een financieel beheersbaar stelsel. Landelijk zal dit in de hervormingsagenda jeugd 2022-2028 vorm krijgen. Hier gaan we in op onze lokale vertaling en inzet.

Zoals bekend zetten we ons in voor een contextgerichte, efficiënte en integrale welzijn- en zorgstructuur. Dit uitvoeringsprogramma richt zich op de specialistische zorg: de hulp aan jongeren en ouders met ernstige problemen rond opgroeien en opvoeden. Als deze hulp nodig is, is de situatie voor een kind/jongere al erg genoeg en moet de zorg dus **snel, efficiënt en deskundig** geboden worden.

Dat betekent dat we gaan voor:

- » (Zicht op) kwaliteit en efficiëntie jeugdhulp
- » Een goede aansluiting tussen vraag en aanbod
- » Passende zorg ipv getrapte zorg
- » Hulp in de context van het kind/de jongere
- » Continuïteit van de zorg
- » Een betaalbaar zorglandschap



## Onderdeel **(Zicht op) kwaliteit en efficiëntie jeugdhulp**

### **We willen weten wat er goed werkt maar vooral waarin we kunnen verbeteren in (de organisatie van) de jeugdhulp.**

Bij de regionale contractering van jeugdhulpaanbieders worden kwaliteitseisen gesteld en hier wordt regionaal op gemonitord in samenwerking met de gemeenten en zorgaanbieders.

Er gaat veel al goed, echter zien we dat het aantal verwijzingen naar specialistische jeugdhulp oploopt en dat er wordt verwezen naar zwaardere jeugdhulp. Daarnaast weten we nog weinig over de effectiviteit van de inzet en werken we daarmee nog onvoldoende evidence-based.

We willen concrete verbeterpunten op hoe we in de gemeente Land van Cuijk de jeugdhulp sneller, efficiënter en deskundiger in kunnen richten. Dat dient een inhoudelijk en financieel doel. En dat kan alleen door lering te trekken uit hoe zorgpaden voor de jeugd in onze gemeente zijn verlopen. We voeren een onderzoek uit naar de kwaliteit en effectiviteit van de jeugdzorg in het Land van Cuijk en zullen onze inzet bepalen aan de hand van de uitkomsten.

## Inzet

We voeren een onderzoek uit naar de kwaliteit en effectiviteit van de jeugdzorg voor kinderen in het Land van Cuijk met als doel inhoudelijke en financiële verbetering van de jeugdhulp. We willen concrete verbeterpunten op:

### **Een goede aansluiting tussen vraag en aanbod**

We willen daarbij zicht op:

- » Eigen inzet CJG i.r.t. specialistische inzet
- » Kwaliteit van inschatten/verduidelijken hulpvraag en indiceren hulpverlening. Wordt er goed verwezen en is de juiste expertise (op tijd) aanwezig?
- » Hiaten in aanbod specialistische hulpverlening

### **Passende zorg ipv getrapte zorg**

We willen daarbij zicht op de samenwerking tussen:

- » Aanbieders van verschillende soorten jeugdhulp
- » Jeugdhulp en volwassenproblematiek/hulp aan ouders
- » Jeugdhulp en andere hulp in het gezin zoals hulp rond bestaanszekerheid

### **Hulp in de context van het kind/de jongere**

We willen daarbij zicht op:

- » De samenwerking tussen specialistische hulpverlening en de reguliere context van het kind zoals school
- » Lokale aanknopingspunten om jeugdhulp met verblijf te voorkomen
- » Lokale beschikbaarheid jeugdhulp met verblijf in kleinschalige gezinssetting

### **Continuïteit van de zorg**

We willen daarbij zicht op de mate en kwaliteit van:

- » Eén gezin, één plan, één regisseur
- » Overdracht bij jongeren uit en naar een andere jeugdzorgregio
- » Ondersteuning van jongeren in jeugdhulp die 18 jaar worden

### **Het voorkomen van (veelvoorkomende) verwijzingen naar specialistische jeugdhulp**

We willen daarbij zicht op:

- » Wat zijn verklarende factoren?
- » Zijn er (collectieve) typen hulpvragen/problematieken te onderscheiden waar we eerder of beter op in kunnen zetten?

### **Kwaliteit van het aanbod**

- » Hoe kunnen we nog beter evidence-based werken?

We onderzoeken dit aan de hand van zorgpaden, tevredenheid van cliënten over de geleverde dienstverlening en ervaringen van het CJG, aanbieders en partners in het preventieve veld in het Land van Cuijk.

## Onderdeel **Uitvoering Jeugdhulp**

### **Als de juiste expertise op de juiste plekken aanwezig is, verbetert dit de efficiëntie en de kwaliteit van de jeugdhulp.**

Het gaat hierbij om:

- » een juiste en deskundige verheldering van de vraag
- » kennis en expertise over wat er dan nodig is voor een kind/jeugdige
- » beschikbaarheid van een passend aanbod

We werken in de driehoek van jeugdige/gezin – zorgaanbieder – CJG. Dit is de voornaamste pijler van de contractering/inkoop systematiek. Zo kunnen we gezamenlijk de inzet van hulp blijven afstemmen en monitoren. Zodat we tijdig opschalen maar ook waar mogelijk afschalen. Er is nauw contact tussen ons CJG en de voor ons bekende/belangrijke zorgaanbieders. Zowel op individueel casus niveau, als op het niveau van werkafspraken. Onze jeugdconsulenten van het CJG hebben een sterkere regierol gekregen m.b.t. monitoren en bijsturen van ingezette jeugdhulp. De regionale inkooporganisatie (RIOZ) staat in nauw contact met lokale gemeenten om vraag en aanbod in beeld te houden en van daaruit in te kopen wat nodig is. Er is een lokale overlegstructuur voor complexe casuïstiek, waarin we sturen op maatwerk en integraliteit.

We gaan voor passende zorg en dat betekent het snel intensief inzetten van hulpverlening om daarna pas af te schakelen waar mogelijk. Als een hulpvraag ernstig is en/of er op meerdere gebieden hulp nodig is, is het belangrijk om gelijk de juiste hulp te bieden in plaats van langzaam op te bouwen of maar een deel van een probleem aan te pakken. In de nieuwe inkoop systematiek is het gemakkelijker om verschillende hulpvormen te combineren en daardoor passender maatwerk te leveren per individuele jeugdige/gezin.

Een optimale verbinding is belangrijk tussen aanbieders van verschillende soorten jeugdhulp, tussen jeugdhulp en volwassenproblematiek/hulp aan ouders en tussen jeugdhulp en andere hulp in het gezin zoals hulp rond bestaanszekerheid. Bijvoorbeeld bestaanszekerheid en psychische gezondheid van ouders in het gezin zijn een voorwaarde om met opvoeding bezig te kunnen zijn en om effectief kinderen/jongeren te helpen. Soms is een vraag van een inwoner verdeeld over meerdere wetten, organisaties en zorgverleners. Dit vraagt om samenwerken, ideeën bij elkaar brengen en samen handelen om de vraag beter te kunnen bekijken en aan te pakken.

We gaan ervoor kinderen en jongeren in hun **eigen omgeving** de hulp te bieden die zij nodig hebben. Zoals aangegeven in deze nota, speelt de context een zeer belangrijke rol in het kansrijk, gezond en veilig opgroeien.

- » We willen dat de hulpverlening (waar behulpzaam) contact heeft met de reguliere context van het kind zoals school
- » We willen voorkomen dat kinderen/jongeren uit hun reguliere context gehaald moeten worden omdat de juiste hulp niet aanwezig is (voorkomen van jeugdhulp met verblijf)
- » We willen dat wanneer jeugdhulp met verblijf toch nodig is, dit zoveel mogelijk in een kleinschalige gezinssetting is

We gaan ervoor de jeugdigen de juiste hulp ontvangen, ondanks grenzen in systemen en wetten. Dat betekent bijvoorbeeld dat er een **warme overdracht** plaatsvindt wanneer een kind/jongere naar een andere jeugdhulpregio verhuist of dat er tijdig een plan gemaakt wordt met de jongere wanneer een jongere **18 jaar** wordt. Na het achttiende jaar valt een jongere in principe niet meer onder de jeugdwet, maar kan er nog steeds hulp nodig zijn.

## Inzet

Op basis van de resultaten van het onderzoek, maken we keuzes over ons aanbod, de samenwerking met partners in de jeugdzorg en eiken we opnieuw de taken van ons CJG.

Poortwachter dyslexie: de indicatie voor dyslexiezorg en de zorg zelf, vallen binnen de jeugdhulp. Echter de expertise op dit vlak ligt bij het onderwijs. Door slim samen te werken met een poortwachter vanuit het onderwijs, krijgen scholen en kinderen de juiste ondersteuning en is dyslexiezorg niet altijd nodig.

We zetten verder in op gesprekken tussen het CJG en zorgaanbieders om gebruik te maken van elkaars expertise en de juiste verbinding richting andere kindprofessionals te leggen.

We blijven inzetten op de samenwerkingwijze Blikveld 360. Gemeente Land van Cuijk, GGD Hart voor Brabant, GGZ Oost Brabant, MEE, Mooiland, Sociom, Syntein, Pan-tein en UniK werken samen in de dienstverlening met inwoners en elkaar aan oplossingen vanuit de vragen 'wat wil ik?', 'wat kan ik?' en 'wat heb ik nodig?'

We nemen de Praktijk Ondersteuner Huisartsen (POH) Geestelijke GezondheidsZorg (GGZ) op in het CJG. De POH GGZ levert specifieke kennis en aandacht voor jeugdigen en jeugd-GGZ binnen de huisartsenzorg. De POH GGZ leidt tot verbeterde vraagverheldering en waar nodig een juiste verwijzing en biedt kortdurende behandeling op een laagdrempelige plek waardoor doorverwijzing voorkomen kan worden.



# Uitvoeringsprogramma

## **Veiligheid**

Hier faciliteren we een veilige  
opgroeiomgeving



## Onderdeel **Veilige thuissituatie**

### **We gaan voor een veilige thuissituatie.**

Niet alle kinderen groeien in Nederland veilig op. Naar schatting heeft 1 op de 8 kinderen te maken met kindermishandeling of is hij of zij getuige van geweld tussen ouders. Geweld hoort nergens thuis, zeker niet in je eigen huis, waar je veilig moet zijn en je je veilig moet voelen om jezelf te kunnen zijn en je te ontwikkelen. Dit gaat niet alleen over fysieke veiligheid, maar ook mentale/geestelijke veiligheid. Waar de veiligheid van kinderen thuis niet gegarandeerd is, wordt het een zaak van iedereen om dit te signaleren en te handelen. **Kennis bij partners** en een **deskundige en snelle samenwerking** tussen betrokken partijen is hierbij van belang. Daar zetten we in het Land van Cuijk stevig op in, want deze kinderen hebben onze hulp het hardst nodig.

### Inzet

We zetten in op korte lijnen in de veiligheidsketen: elkaar en elkaars werk kennen. Bij voorkeur door middel van een lokaal veiligheids-team.

We willen de kennis en expertise over kind- en gezinsbescherming op school en kinderopvang vergroten, o.a. door kennisdeling over de meldcode kindermishandeling.

Toekomstscenario kind en gezinsbescherming. Regionaal plan ontwikkelen met lokale uitvoering rond geweld in afhankelijkheidsrelaties. Voor alle inwoners, integraal tussen de domeinen zorg (jeugd-wmo) en veiligheid.

Hierin wordt opgenomen:

- In de zorg en veiligheid keten dezelfde taal leren spreken en beter feiten onderzoek doen
- Meer inzet op preventie
- Meer inzet op daderhulp
- Maatwerk bij het inzetten van hulp, niet elke vorm van geweld heeft een zelfde aanpak nodig
- Seksueel geweld

## Onderdeel **Veilige wijk, school- en online omgeving**

### **We gaan voor een veilige wijk, school- en online omgeving.**

Jongeren moeten zich veilig voelen om zich te kunnen ontwikkelen. Dit geldt niet alleen thuis, maar ook op school, op straat en online. Online pesten en een veilige online omgeving maken hier deel van uit. Daarnaast moeten ook andere inwoners zich veilig voelen op straat en willen we voorkomen dat jongeren zich bezighouden met criminaliteit.

In de gemeente Land van Cuijk werken we met een multidisciplinair jeugdzorgoverleg met jeugd- en veiligheidspartners. Doelstelling is preventie en vroeg-signalering, begeleiding en hulpverlening maar vooral **blijvende maatschappelijke participatie**. In het overleg worden concrete werkafspraken gemaakt over de (gezamenlijke) inzet van betrokken organisatie/instellingen bij de gesignaleerde jongeren. De gemeente voert een veiligheidsbeleid. Ook voor jeugd werken deze beleidsterreinen (jeugd/onderwijs en veiligheid) en partners samen

### Inzet

We blijven inzetten op het jongerenwerk op straat. Het jongerenwerk is een belangrijke verbindende schakel tussen de school-, straat-, thuis- en onlineomgeving. Het jongerenwerk helpt bij het voorkomen van criminaliteit en radicalisering. Jongerenwerk is laagdrempelig en werkt vanuit de leefwereld van de jongeren.

We continueren de inzet van het jongerenwerk en de bibliotheek op mediawijsheid/ digitale veiligheid.

We continueren de inzet op voorlichting rond criminaliteit vanuit HALT.





# Monitoring en sturing

## Hoe we sturen op de gewenste resultaten en hoe we laten zien wat we doen

We willen graag informatie hebben over de effecten van de inzet die we plegen en weten waar inzet op nodig is. Dat geeft ons de mogelijkheden om goed te sturen en zo effectief als mogelijk in te zetten. We gaan data verzamelen (niet persoonsgebonden) over hoe het gaat met onze jeugd. De gemeente en veel partners hebben al data, dat willen we bij elkaar brengen voor de hele gemeente en op wijkniveau. Zo kunnen we ook bepalen waar inzet het meest nodig is. Immers: gelijke kansen bieden betekent ongelijk investeren.

De effecten meten van onze inzet is, zeker bij preventieve inzet, altijd lastig. Want je kunt niet één op één aantonen wat je voorkomt. Daarom zijn er aan onze doelen gewenste resultaten gekoppeld (zie figuur 1), waarvan we weten van uit onderzoek dat die bijdragen aan het behalen van onze doelen.

De gewenste resultaten (figuur 1) gaan we omzetten in kritische prestatie indicatoren (KPI's). Deze maken de voortgang meetbaar en concreet. Dit zal een verzameling zijn van kwantitatieve en kwalitatieve gegevens.



Die gegevens (niet persoonsgebonden) willen we verzamelen in samenwerking met onze partners. De combinatie van deze gegevens is nieuw en zal nog moeten worden opgezet. Omdat dit van groot belang is om goed inzicht te hebben in hoe het gaat met onze jeugd en ook waar en waarop inzet nodig is, is het opzetten van gezamenlijke dataverzameling en monitoring een van de acties uit deze nota waar prioriteit op ligt (zoals ook is aangegeven op pagina 9).

Samen met de partners houden voortgang in de gaten en sturen we bij waar nodig. Dit doen we op uitvoerend niveau door nauwe contacten tussen uitvoering en beleid van de gemeente met de uitvoerende partners. Dit komt samen op bestuurlijk niveau in de (overleg)structuur voor Kansrijk Opgroeien/de Lokaal Educatieve Agenda (LEA) waar het overgrote deel van de partners rond jeugd onderdeel van is en dat naar wens en noodzaak uit te breiden is. Ook doen we dit in samenwerking met het RIOZ.

Over de voortgang op deze KPI's en de inzet die wij plegen, rapporteren wij doorlopend in de gemeentelijke cyclus van planning en control (P&C: bestuursrapportages, de jaarverslagen en de begroting).

We geven veranderingen de tijd om effect te laten zien. Eind 2025 maken we een totaalevaluatie, met als doel gefundeerd te bepalen wat structureel doorgezet zou moeten worden en wat we aan zouden moeten passen. Dit is input voor de inhoudelijke en financiële voortgang van het beleid voor jeugd in de nieuwe bestuursperiode vanaf 2026.



# Financiën

## Hoe we de bekostiging van onze inzet vormgeven

**Omdat dit een integraal jeugdbeleid betreft, is het ook nodig alle budgetten die met jeugd te maken hebben, integraal te benaderen. Dat betekent dat er een beleidsmatige en financiële vertaling en harmonisatie is van alle budgetten voor de inzet in deze nota. Grotendeels is deze al in de gemeentelijke begroting opgenomen. Onder jeugdbudgetten, onderwijsbudgetten of onder aanverwante terreinen zoals sport, gezondheid, cultuur, economie en veiligheid.**

**Op de achtergrond worden deze budgetten integraal beheerd voor jeugd. Daarnaast is er diverse inzet die we plegen waarbij bestaande budgetten op een andere manier worden ingezet. Bijvoorbeeld bij het inzetten van onderwijs-zorg arrangementen wordt er jeugdzorg collectief ingezet voor groepen kinderen op school, waar er eerst individuele beschikkingen af werden gegeven. Hieronder is uiteengezet hoe de *nieuwe* middelen voor de uitvoering van deze nota worden ingezet.**

Onderscheid wordt gemaakt tussen bestaande (structurele) werkzaamheden en de extra middelen om 'van genezen naar voorkomen' te gaan en hiermee meerjarig de kosten onder controle te krijgen. Evaluatie hiervoor vindt plaats in 2025, waarbij beleidsafwegingen en financiën een structureel karakter krijgen in de (meerjaren)begroting van 2026 bij definitieve implementatie. De verwachting is dat dan meer duidelijkheid vanuit het Rijk is omtrent de inzet van middelen van de hervormingsagenda Jeugd. Tevens is het de financiële ambitie van dit beleid om de kosten voor de jeugdzorg te stabiliseren en mogelijk een inverdieneffect teweeg te brengen.



## Meerjarig kostenoverzicht

(Bedrag x €1.000)

Uitgaven Kansrijk Opgroeien	2023	2024	2025	2026
<b>Welzijn- en zorgstructuur</b>	<b>361.875</b>	<b>1.159.931</b>	<b>859.931</b>	<b>834.931</b>
CJG op school	43.875	594.875	594.875	569.875
Jongerenwerk op school	0	197.056	197.056	197.056
Regisseurs voor opstart/ontwikkeling kernteams op scholen	250.000	300.000	0	0
Informele steun: steunouders	68.000	68.000	68.000	68.000
<b>Educatie</b>	<b>2.221.371</b>	<b>2.231.201</b>	<b>2.181.201</b>	<b>2.181.201</b>
Inzet reguliere VVE kindplekken kinderopvang	1.100.471	1.100.471	1.100.471	1.100.471
Projecten VVE o.a. ouderbetrokkenheid, toeleiding en bereik	681.531	541.361	541.361	541.361
Nieuwkomers/NT2 onderwijs	239.369	239.369	239.369	239.369
Samenwerkingsvormen kinderopvang, onderwijs, regulier en speciaal	50.000	100.000	100.000	100.000
Passende kinderopvang	150.000	250.000	200.000	200.000
<b>Talentontwikkeling en Opgroeiklimaat</b>	<b>340.000</b>	<b>460.000</b>	<b>470.000</b>	<b>470.000</b>
Initiatieven gericht op ontmoeting/netwerkvorming	40.000	50.000	50.000	50.000
Inzet combinatiefunctionarissen en schoolverbonden aanbod	100.000	150.000	150.000	150.000
Activiteiten/voorzieningen jeugd in de kernen	120.000	150.000	150.000	150.000
Maatschappelijke diensttijd	40.000	60.000	70.000	70.000
Initiatieven gericht op jeugd- en gezinsparticipatie	40.000	50.000	50.000	50.000
<b>Preventief Aanbod</b>	<b>472.628</b>	<b>448.528</b>	<b>448.528</b>	<b>448.528</b>
Opvoeding universeel	200.000	200.000	200.000	200.000
Extra inzet GGD (voorzorg, stevig ouderschap, ziekteverzuimbegeleiding)	80.928	80.928	80.928	80.928
Extra ontwikkeling/inzet preventieve interventies op noodzaak	100.000	100.000	100.000	100.000
Kansrijke Start: extra inzet verloskundigen	91.700	67.600	67.600	67.600
<b>Specialistische jeugdhulp</b>	<b>198.078</b>	<b>98.078</b>	<b>98.078</b>	<b>98.078</b>
Onderzoek kwaliteit en efficiëntie specialistische jeugdhulp	100.000			
POH GGZ	98.078	98.078	98.078	98.078
<b>Veilig Opgroeien</b>	<b>200.000</b>	<b>250.000</b>	<b>250.000</b>	<b>250.000</b>
Lokale samenwerking veiligheidspartners/ lokaal veiligheidsteam	200.000	250.000	250.000	250.000
<b>Gezamenlijke monitoring en sturing</b>	<b>25.000</b>	<b>55.000</b>	<b>40.000</b>	<b>40.000</b>
Bekostiging monitoringsinstrument	25.000	55.000	40.000	40.000
<b>Totaal uitgaven</b>	<b>3.818.952</b>	<b>4.702.738</b>	<b>4.347.738</b>	<b>4.322.738</b>

De structurele dekking komt uit de OAB middelen die het Rijk beschikbaar stelt en de € 540.000 uit de meerjarige gemeentebegroting. Daarnaast zijn er incidentele kosten voor de pilot/project 'Kansrijk Opgroeien, van genezen naar voorkomen' die we dekken uit de bestemmingreserve 'Kansrijk Opgroeien'.

(Bedrag x €1.000)

Omschrijving	2023	2024	2025	2026
Pilot/project 'Kansrijk Opgroeien, van genezen naar voorkomen'	1.754	2.227	1.872	1.872
Dekking kosten uit bestemmingsreserve 'Kansrijk Opgroeien'	1.754	2.227	1.872	1.872

## Bestemmingsreserve Kansrijk Opgroeien

Het vormen van de bestemmingsreserve 'Kansrijk Opgroeien' heeft als doel om de kosten voor de pilots van genezen naar voorkomen te financieren. Dotaties aan deze reserve komen uit de stelpost jeugd en de onttrekkingen vinden plaats op basis van de benodigde kosten per jaarschijf voor de pilots. De termijn voor uitvoering loopt tot en met 2026. Hierna heffen we deze bestemmingsreserve op bij de jaarrekening 2026. Middelen die dan nog in deze bestemmingsreserve aanwezig zijn, vallen vrij in de Algemene Reserve.

Het verloop van de reserve ziet er als volgt uit:

(Bedrag x €1.000)

Bestemmingsreserve 'Kansrijk Opgroeien'	2023	2024	2025	2026
Stand per 1-1	0	4.004	2.955	1.897
Dotaties uit stelpost jeugd	5.758	1.177	814	0
Onttrekking tbv pilots 'Kansrijk Opgroeien, van genezen naar voorkomen'	1.754	2.227	1.872	1.872
Stand per 31-12	4.004	2.955	1.897	25

# Bijlages

# Bijlage 1

## Samenwerkingsovereenkomst Kansrijk opgroeien in Land van Cuijk

### Doelstelling

Deze samenwerkingsovereenkomst heeft als doel om op hoofdlijnen sluitende afspraken te maken om te bevorderen dat onze jeugd in Land van Cuijk Gezond, Veilig en Kansrijk kan opgroeien. We werken als lokale ketenpartners gezamenlijk aan de doelen zoals die zijn opgenomen in de nota 'Kansrijk Opgroeien in het Land van Cuijk – Een Sterke Basis voor de Jeugd.

Gemaakte afspraken moeten de twee ankerpunten van ons effectief jeugdbeleid beter mogelijk maken:

- » **Een versterkt opgroeklimaat van -9 maanden tot 27 jaar**
- » **Integrale, efficiënte en contextgerichte welzijn- en zorgstructuur**

De belangrijkste en grootste beweging die wij samen gaan maken is de intensivering van de manier waarop we samenwerken om de basis voor de jeugd te verstevigen in de context van het kind/de jongere. Dat betekent dat we expertise en benodigde inzet op en rond consultatiebureau-/kinderopvang-/onderwijslocaties slim gaan organiseren om ons doel te bereiken en met als gewenst gevolg het voorkomen van (jeugd)zorg.

Als samenwerkingspartners mandateren wij vereiste actoren op operationeel niveau om ervoor te zorgen dat de juiste afspraken concreet zullen resulteren in:

1. Een stevige interne en externe ketensamenwerking op kinderopvang-/onderwijslocaties
2. Het vroegtijdig signaleren van kwetsbare/zorgwekkende situaties die het behalen van eerder genoemde ankerpunten in de weg staan
3. Het delen en vergroten van kennis en vaardigheden die bijdragen aan de versteviging van onze samenwerkings- en zorgstructuur

Het borgen en bestendigen van successen in de processen van onze dagelijkse samenwerking en uitvoering, met behulp van overeengekomen gezamenlijke monitoring

## Afspraken op inhoud

- » Iedere kinderopvang-/onderwijslocatie heeft een multidisciplinair kernteam, dat zo veel mogelijk de twee ankerpunten van het effectief jeugdbeleid tracht na te streven in hun werkzaamheden. Dit uit zich in het integraal werken rond (het voorkomen van (jeugd))zorg en een ontwikkeling richting een rijke schooldag.
  - We maken de ontwikkeling dat er op iedere kinderopvang-/onderwijslocatie een functionaris is die deze beweging coördineert.
  - De professionals van deze teams doen aan gezamenlijke deskundigheidsbevordering en kennisdeling zodat optimale samenwerking met korte lijnen kan worden bewerkstelligd.
  - (School)Veiligheid is altijd een onderdeel van gesprek in het kernteam.
- » Iedere consultatiebureau-/kinderopvang-/onderwijslocatie werkt volgens de uitgangspunten van ons gezamenlijk samengestelde handelingskader, waarin bovenstaande afspraken worden geborgd en dat leidt tot verandering van gedrag en cultuur.
- » Het kernteam maakt een duidelijke verbinding met aanbod om kansen(gelijkheid), talentontwikkeling en de verbinding met de eigen omgeving te vergroten. Dit gaat over opvoeding, (jeugd)zorg, extra schoolondersteuning, sport, cultuur en geletterdheid (in het hele gezin). Hierbij is samenwerking met het lokale aanbod van verenigingen en andere partijen.
- » Alle partners dragen intensieve zorg om overgangsfases voor kinderen met elkaar soepel te laten verlopen. Deze zijn altijd gericht op de optimale ontwikkelkansen voor het kind/de jongere.  
Hieronder verstaan we:
  - Bij inschatting van een kwetsbaar overgangsmoment wordt er tijdig met de ouders (en het kind/de jongere) en alle betrokken partners besproken hoe dit zo soepel mogelijk kan verlopen
  - Kansrijk adviseren en altijd een warme (fysieke) overdracht, met ouders/verzorgers
  - Wij onderzoeken hoe we waar nodig het welzijn van het kind boven privacy kunnen stellen

## Afspraken op randvoorwaarden

- » Vanuit bestuurlijk mandaat krijgt in iedere organisatie de betrokken professional de ruimte (inhoudelijk en financieel) om te doen wat nodig is voor de ontwikkeling van een kind/de jongere (met durf en lef). Hiermee doen we een eerste aanzet tot het ontschotten van organisatiegrenzen in het belang van het kind/de jongere.
- » Het beleid dat elke organisatie voert, ook op andere terreinen, sluit aan op de beweging die we hier met elkaar maken.
- » Ieder schooljaar zal de Samenwerkingsovereenkomst worden herijkt op een gastlocatie van een onze gezamenlijke partners in de week van het Recht op Onderwijs en Ontwikkeling.

## Bijlage 2

# Top tien beschermende factoren voor een positieve ontwikkeling van jeugdigen

### 1. Sociale binding

De emotionele band en commitment die een kind heeft met sociale relaties in het gezin, zijn vriendengroep, school en wijk. Concreet gaat het om warme, ondersteunende, affectieve relaties met het gezin en andere volwassenen in de omgeving. De basis hiervoor wordt gelegd in de relaties en interacties die een kind heeft met zijn opvoeders. De binding/hechting die op jonge leeftijd met ouders en andere verzorgers ontstaat, vormt de basis voor banden die later vorm krijgen met vrienden, school en gemeenschap.

### 2. Kansen voor betrokkenheid

Kinderen en jongeren moeten kansen krijgen om een concrete, betekenisvolle en gewaardeerde bijdrage te leveren aan verbanden waarvan zij deel uitmaken (familie, school, gemeenschap). Om interpersoonlijke vaardigheden te kunnen ontwikkelen, moeten kansen voor interactie en participatie beschikbaar zijn.

### 3. Prosociale normen

Voor een gezonde ontwikkeling van jeugdigen is het nodig dat kinderen opgroeien in een omgeving waarin duidelijke normen en waarden voor positief gedrag uitgedragen en nageleefd worden. Regels en grenzen moeten voor kinderen duidelijk.

### 4. Erkenning en waardering voor positief gedrag

Om hun sociaal gedrag te versterken is van groot belang dat kinderen erkenning en waardering krijgen voor positief gedrag. Positieve bekrachtiging bepaalt de motivatie van de jeugdigen om het gedrag in de toekomst te herhalen. Sociale bekrachtigers zijn essentieel voor het ontwikkelen van positief gedrag en kunnen afkomstig zijn uit het gezin, de school, de vriendengroep en de gemeenschap waartoe de jeugdige behoort.

### 5. Steun van belangrijke volwassenen en voorzieningen in de omgeving

Ouders zijn de eerst verantwoordelijken voor de opvoeding van hun kinderen, maar ook andere opvoeders hebben een belangrijke taak. Het gaat hier om bijvoorbeeld pedagogisch medewerkers in de kinderopvang, leerkrachten en volwassenen in de buurt. Hun steun is van belang voor het welbevinden en voorspoedige ontwikkeling van kinderen. Daarnaast is de toegankelijkheid van voorzieningen medebepalend voor een positieve ontwikkeling van jeugdigen.

### 6. Constructieve tijdsbesteding

Constructieve tijdsbesteding van jeugdigen gaat om kansen die geboden worden vanuit het gezin en de gemeenschap om in hun vrije tijd deel te kunnen nemen aan bijvoorbeeld creatieve activiteiten (muziek, theater) en jeugdprogramma's (zoals sport, clubs of verenigingen). Idealiter gaat het om activiteiten die jongeren in contact brengen met volwassenen die hen aanmoedigen en ondersteunen bij het ontwikkelen van hun talenten en vaardigheden. Constructieve tijdsbesteding gecombineerd met positieve relaties met leeftijdsgenoten en volwassenen (inclusief een goede vorm van toezicht) vormt een buffer tegen risico's en de kans op risicovol gedrag.

## 7. Competenties

Sociale competenties omvat een scala aan interpersoonlijke vaardigheden die jeugdigen helpen gevoelens, gedachtes en gedrag te integreren om zo bepaalde sociale doelen te bereiken.

Emotionele competenties gaan over het vermogen om gevoelens en emotionele reacties van zichzelf en anderen te kunnen identificeren en er adequaat op te kunnen reageren.

Gedragmatige competenties refereren aan effectief gedrag zoals (non-)verbale communicatie en in actie komen (anderen helpen, wegvloeden van negatieve situaties, participeren in positieve activiteiten).

## 8. Cognitieve vaardigheden

Bij cognitieve vaardigheden kan onderscheid gemaakt worden tussen algemene cognitieve vaardigheden, zoals logisch en analytisch denken en abstract redeneren en specifiek cognitieve vaardigheden, zoals lees- en rekenvaardigheden, die belangrijk zijn voor schoolsucces.

## 9. Schoolmotivatie

Hierbij gaat het om een combinatie van persoonlijke overtuigingen, waarden en vaardigheden waarvan is aangetoond dat ze samenhangen met schoolsucces.

## 10. Positieve identiteit

Dit gaat over hoe jongeren zichzelf zien in relatie tot de toekomst, eigenwaarde en gevoel van persoonlijke effectiviteit (de overtuiging dat je met je eigen gedrag persoonlijke doelen kan bereiken). Hoe meer geloof in persoonlijke effectiviteit, hoe hoger de doelen zijn die mensen voor zichzelf stellen en hoe groter de motivatie is om deze doelen te bereiken.





LAND  
VAN  
CUJK