



**De
Holland
Rijnland
Methode**

dHRM



Profiel vaste contactpersoon

ADVIES AAN GEMEENTEN, SCHOOLBESTUREN,
(AANBIEDER) GEMEENTELIJKE TOEGANG

Vooraf

Holland Rijnland startte in 2018 een onderzoek met de vraag welke behoefte er was aan een flexibele onderwijs-zorgvoorziening voor kinderen die in een reguliere onderwijssetting moeilijk tot leren komen.

Het project kende een onderzoeksfase en een pilotfase met tien kinderen. In 2020 zijn in Holland Rijnland expertgroepen per sub-regio gestart. Deze groepen bestonden uit medewerkers van het samenwerkingsverband en medewerkers jeugdhulptoeegang. De expertgroepen vervulden een consultfunctie voor professionals. Anno 2021 is er sprake van een implementatiefase. De bevindingen van de stuurgroep in de afgelopen drie jaar zijn samengebracht en verwoord in de Holland Rijnland Methode.

De Holland Rijnland Methode bevat een stappenplan en zeven bijbehorende documenten. Hiermee kunnen beleidsmedewerkers en andere professionals werken aan oplossingen die goed onderbouwd en duurzaam zijn. Dat leidt ertoe dat kinderen die geen onderwijs volgen op termijn weer tot leren kunnen komen en toe kunnen groeien naar deelname aan het onderwijs.

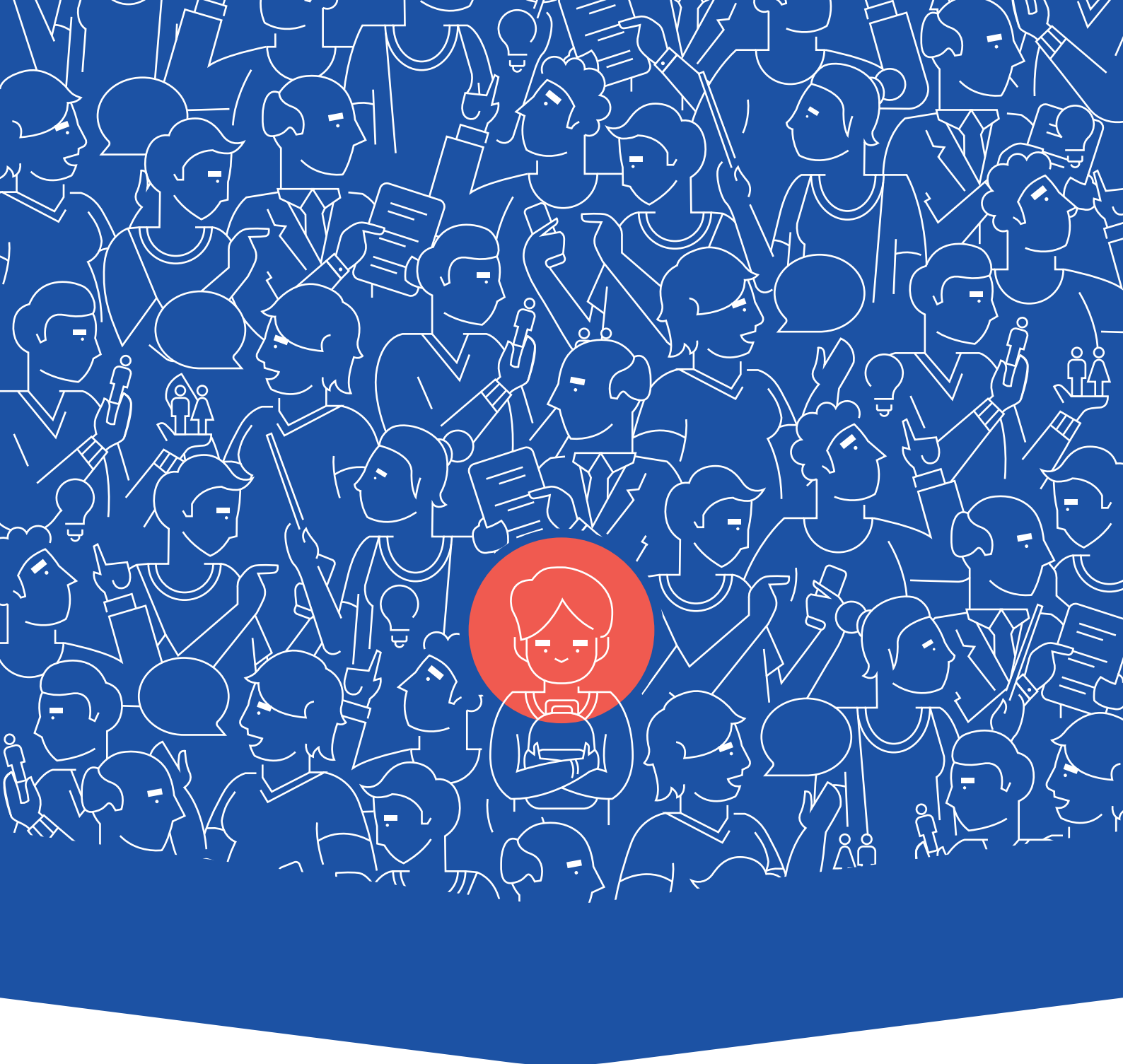
Dit document is stap 2 van het stappenplan van de Holland Rijnland Methode.

Holland Rijnland vormt één van de inspiratieregio's van het project Met Andere Ogen.



Voor meer informatie

www.aanpakmetandereogen.nl



Inhoudsopgave

- | | |
|--|----|
| 1. Inleiding | 04 |
| 2. Werkwijze bij totstandkoming profiel en adviezen voor vervolg | 05 |
| 3. Het profiel van een vaste contactpersoon voor S(B)O scholen | 07 |
| - Bijlage I: besproken gespreksvragen en dilemma's | 08 |

1. Inleiding

De gemeenten in Holland Rijnland hebben met PO, VO en MBO hebben in maart 2019 gezamenlijke ambities uitgesproken over de effectieve aansluiting tussen jeugdhulp en onderwijs. Een van deze ambities betreft een heldere route en werkproces.

Gemeenten en samenwerkingsverbanden primair onderwijs hebben de professionals uit de inspiratieregio Holland Rijnland de opdracht gegeven om werkwijze te ontwikkelen ten behoeve van arrangementen voor kinderen met complexe problematiek. De regionale werkgroep heeft hiervoor een handreiking voor professionals ontwikkeld, zodat zij voor ieder individueel kind optimaal gebruik maken van het beschikbare ondersteuningsaanbod. Zo kunnen zij een passend arrangement realiseren. Deze handreiking gaat uit van de werkwijze 'integraal arrangeren' (stap 1).

De werkgroep stelt voor om te werken met een profiel van de vaste contactpersoon voor S(B)O scholen. Dit profiel vergemakkelijkt het toepassen van de werkwijze, zoals beschreven in de handreiking. Ook voor dit profiel geldt dat sommige scholen en medewerkers wijkteam mogelijk (deels) al werken volgens dit profiel. Het voorstel is bedoeld om inzichtelijk te maken voor scholen en gemeenten welke werkwijze nodig is om een goede samenwerking te realiseren. Het gaat bijvoorbeeld in op de volgende vragen:

- Hoe verhoudt het plan van school (OPP) zich tot het gezinsplan?
- Kan de vaste contactpersoon zelf begeleiding bieden op scholen voor gespecialiseerd onderwijs?
- Welke rol vervult de medewerker wijkteam of -toegang als een specialistische begeleider thuis werkzaam is of op school?

2. Werkwijze bij totstandkoming profiel en adviezen voor vervolg

Werkwijze bij het opstellen van het profiel

Voorafgaand aan de vaststelling van het profiel zijn er vragenlijsten uitgezet bij het onderwijs en gemeenten. Hiermee is in kaart gebracht waar de knelpunten liggen. Vervolgens is vastgesteld wat volgens hen nodig is om tot een effectieve werkwijze te komen voor de begeleiding van kinderen in het gespecialiseerd onderwijs. Dat kan begeleiding zijn die nodig is om onderwijs te kunnen volgen of om thuiszitten/verzuim te voorkomen.

Het probleem:

de huidige werkwijze (zonder vaste contactpersoon) levert knelpunten op

Uit de enquête blijkt dat:

- Ouders te maken krijgen met meerdere plannen die opgesteld zijn vanuit verschillende contexten, waarbij de samenhang ontbreekt of onvoldoende duidelijk is;
- Scholen te maken hebben met verschillende medewerkers wijkteam of medewerkers toegang;
- Uit de enquête bleek dat een school op een pijlmoment met 15 tot 20 verschillende medewerkers wijkteam/medewerkers toegang te maken had.
- Een andere school stelde dat voor vrijwel elke jeugdige met een jeugdhulpvraag een andere medewerker wijkteam/medewerker toegang betrokken is.
- Medewerkers wijkteams/medewerkers toegang te laat betrokken worden door de school.



Wat is nodig?

- Er behoefte is aan een samenwerking tussen school en medewerker toegang/medewerker wijkteam vanaf het begin van signalering van de hulpvraag.
- Er behoefte is aan een medewerker wijkteam/medewerker toegang die vanaf de start met school meedenkt en vroegtijdig betrokken is bij beslismomenten.
- Het OPP van de school moet leidend zijn voor het inzetten van jeugdhulp die nodig is om onderwijs- en ondersteuningsdoelen zoals beschreven in het OPP te behalen.
- De school moet het overleg met ouders initiëren (met ouders en medewerkers wijkteams/medewerkers toegang).
- Indien er onderwijskundige begeleiding nodig is, dan zorgt de school hiervoor.
- Indien er specialistische jeugdhulp nodig is dan zal de medewerker wijkteam/medewerker toegang de juiste hulp inschakelen en dit opnemen in het OPP.
- Hulpverlening wordt ingezet op basis van de doelen in het OPP.
- De medewerker wijkteam/medewerker toegang voert eerst het gesprek met ouders en school over de onderwijs en ondersteuningsdoelen. Daarna volgt eventueel het moment om bij de gezinnen thuis te komen voor het opstellen van een gezinsplan.
- Indien interventies in het gezin nodig zijn, schakelt de medewerker wijkteam/medewerker toegang een collega in uit de woonplaats waar de gezagvoerende ouder(s) wonen. Het zogenaamde perspectiefplan wat in de zorg gebruikt wordt voor de begeleiding van een kind kan dan een bijlage zijn van het OPP. Daar waar geen OPP is, is het perspectiefplan leidend.

Profiel medewerker wijkteam/medewerker toegang als vaste contactpersoon voor S(B)O scholen

De resultaten van de enquête en de daaruit voortkomende dilemma's zijn besproken met de professionals van inspiratieregio Holland Rijnland. Er is een profiel opgesteld voor de medewerker wijkteam/medewerker toegang als vaste contactpersoon in het onderwijs. Dit profiel veronderstelt een andere rol en taak dan de reguliere rol en taak van medewerker wijkteam/medewerker toegang. Het profiel sluit aan op de werkwijze zoals beschreven in de handreiking (stap 1). Om het onderscheid te verhelderen tussen de reguliere taak en de taak als vaste contactpersoon wordt de term 'vaste contactpersoon voor S(B)O scholen' (of kortweg 'vaste contactpersoon') gebruikt voor de nieuwe functie en de term 'medewerker wijkteam/medewerker toegang' voor de reguliere taak.

Vervolgstappen en onderzoeksvragen

De toepassing van dit profiel kan per schoolbestuur verschillen. Er moet bijvoorbeeld rekening worden gehouden met de zorgstructuur op de school zelf, waar ook een schoolmaatschappelijkwerker werkzaam kan zijn. Gemeenten kunnen dit profiel gebruiken om in overleg met onderwijs te komen tot vaste contactpersonen per school. Daarvoor moeten de volgende stappen gezet worden.

- a) Gemeenten bepalen (in overleg met onderwijs) hoeveel inzet er nodig is per S(B)O-school.
- b) Gemeenten bepalen omvang voor de regio en bekostiging.
- c) Schoolbesturen dragen zorg dat het zorgteam van scholen op de hoogte is van beschikbaarheid vaste contactpersoon en de gevolgen daarvan voor het zorgteam of het schoolmaatschappelijkwerk.

3. Het profiel van een vaste contactpersoon voor S(B)O scholen

Elke S(B)O school werkt met een vaste contactpersoon. De werkzaamheden van de vaste contactpersoon voor S(B)O scholen/onderwijs-ambassadeur vinden zoveel mogelijk plaats in samenwerking met (en op) de desbetreffende school.

Taken/rollen

De vaste contactpersoon voor S(B)O scholen geeft kortdurende ondersteuning, consultatie en advies aan de school, de ouders en het kind. Deze werkzaamheden vinden zoveel mogelijk op de school plaats.

De vaste contactpersoon biedt (in overleg met school) ondersteuning aan ouders die hen helpt om een goede gesprekspartner te zijn van school (denk aan cliëntondersteuning, onderwijsconsulenten).

De vaste contactpersoon voor S(B)O scholen wordt actief, tijdig en gelijkwaardig betrokken en deze analyseert samen met de school de ondersteuningsvraag van het kind en belanghebbenden.

De vaste contactpersoon voor S(B)O scholen vraagt ouders of er behoefte is aan een familiegroepsplan/gezinsplan en draagt er zorg voor dat dit (indien gewenst) wordt opgestart door de medewerker wijkteam/medewerker toegang uit de woonplaats van het gezin.

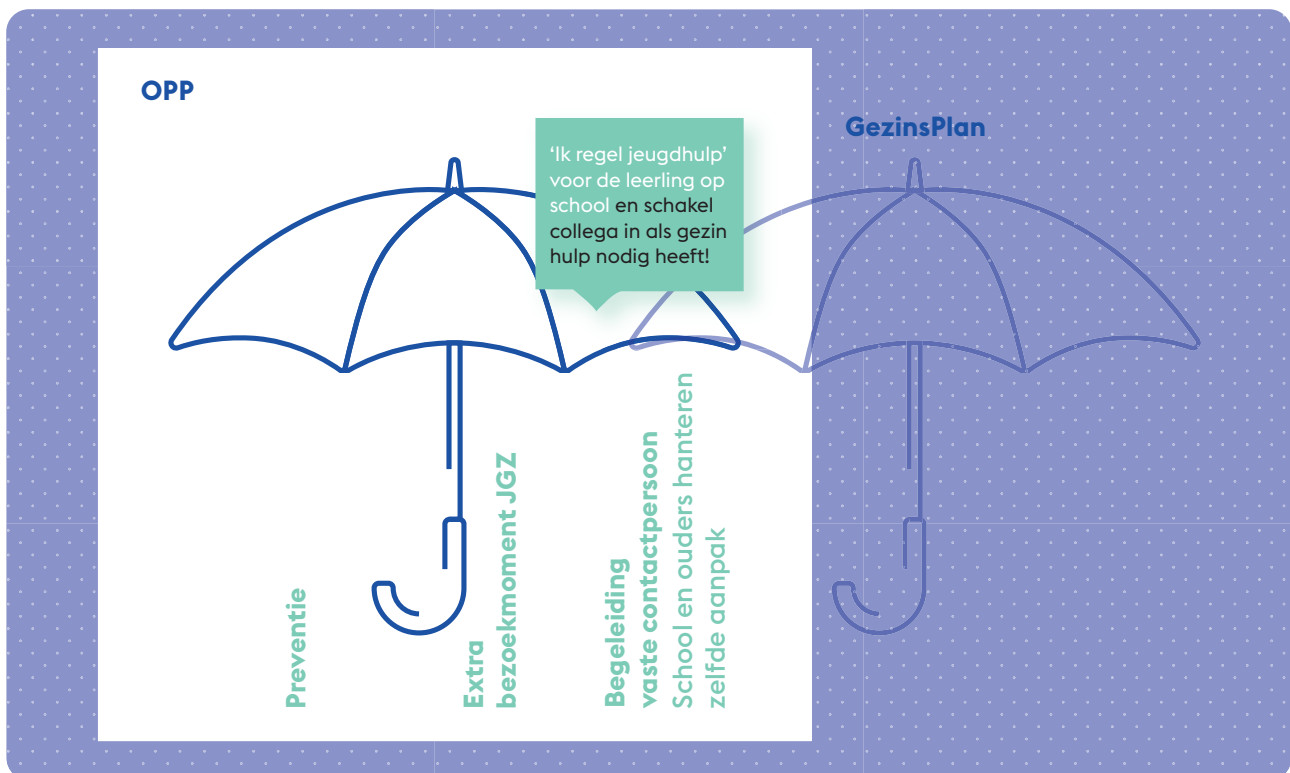
De vaste contactpersoon voor S(B)O scholen werkt samen met de school aan een Ontwikkelingsperspectiefplan (OPP).

De vaste contactpersoon voor S(B)O scholen:

- brengt de geschiedenis van de hulpverlening in kaart;
- denkt mee met de school in het opstellen van ondersteuningsdoelen en regelt indien nodig jeugdhulp op school/naast school indien psychosociale problemen of beperkte zelfredzaamheid het behalen van onderwijsdoelen belemmeren. De professional heeft hierbij een onafhankelijke en adviserende rol;
- indien jeugdhulp op school beschikbaar is, werkt de vaste contactpersoon samen met de begeleider aan het opstellen en evalueren van doelen voor leerlingen met een intensieve ondersteuningsvraag;
- doet dit voor alle kinderen op de school die een aanvullende ondersteuningsvraag hebben, waarvoor afstemming met ouders, jeugdhulp en onderwijs vereist is. De rol van de vaste contactpersoon voor S(B)O scholen is dus echt een andere rol dan die van de 'reguliere' medewerker wijkteam;
- voert (ter ondersteuning van de regierol van de school) blijvende regie over het hulpverleningsonderdeel waarbij er sprake is van persoonlijke verzorging of gedrags- ontwikkelproblemen;
- samen met de school aan het evalueren en bijstellen van het hulpverleningsonderdeel van het OPP en onderhoudt contact met ouders;
- onderhoudt contact met ouders via de overleggen die door school en op school gepland worden.

Taken/rollen	<p>Indien het kind hulp nodig heeft in de thuissituatie kan de vaste contactpersoon voor S(B)O scholen zelf kortdurend advies bieden aan ouders op school.</p> <p>Bij een langdurig traject in de thuissituatie schakelt de vaste contactpersoon voor S(B)O scholen een collega medewerker wijkteam/medewerker toegang in uit de woonplaats van het kind.</p>
Verantwoordelijkheden	<p>Stelt, net zoals de school, te allen tijde het belang van het kind voorop.</p> <p>Is verantwoordelijk voor het hulpverleningsonderdeel van het OPP. De eindverantwoording van het plan ligt bij de school.</p>
Kennis	<p>Heeft gedragsdeskundige kennis van complexe problematiek bij kinderen.</p> <p>Heeft kennis van het zorgveld.</p>
Competenties	<p>Is in staat om leerkrachten te ondersteunen met kennis vanuit het zorgveld.</p> <p>Heeft een helder beeld van de beschikbare hulpverlening en is in staat om ouders bij de route hiernaar toe aan de hand te nemen.</p> <p>Indien het kind hulp nodig heeft in de thuissituatie kan de vaste contactpersoon zelf kortdurende ondersteuning en advies bieden aan ouders op school.</p>

Figuur 1: illustreert de rol van de vaste contactpersoon voor S(B)O scholen in het kader van integraal arrangeren.



Een voorbeeldsituatie

Een leerling verzuimt regelmatig. Hij komt vaak te laat en wil eerder naar huis. Hoewel iedereen begrijpt dat het naar school gaan intensief is voor hem, deelt iedereen de mening dat hij wel naar school zou kunnen en dat dit zelfs goed zou zijn voor hem. Hij heeft regelmaat en duidelijkheid nodig. Ouders stemmen in met de afspraak dat zij zorgen dat hij iedere dag op tijd op school is. Ouders geven na een week echter aan dat ze het moeilijk vinden. De jongen verzet zich tegen de nieuwe regel en ouders gaan erin mee, hoewel ze dat niet willen. De vaste contactpersoon geeft tips aan ouders op school, maar het lukt ze niet deze toe te passen. Ze laten blijken dat ze over het algemeen moeite hebben om de rust thuis te bewaren. De vaste contactpersoon biedt vervolgens aan dat de ouders coaching kunnen krijgen van iemand die bij hen thuis komt. De vaste contactpersoon doet dit niet zelf maar vraagt een collega uit de woonplaats van ouders om een bezoek te brengen aan het gezin. Uiteraard vraagt de vaste contactpersoon toestemming om de medewerker wijkteam/medewerker toegang te informeren over de aanleiding van het verzoek en de doelen die op school zijn gesteld. Op deze manier kan de medewerker toegang/medewerker wijkteam ook meewerken aan de doelen die op school zijn gesteld. De medewerker toegang/medewerker wijkteam zal mogelijk zelf ook aanvullende doelen opstellen met het gezin, de medewerker toegang/medewerker wijkteam vraagt ouders toestemming om informatie met school te delen.

Bijlage I: besproken gespreksvragen en dilemma's

1. Uitgaande van een vaste contactpersoon voor S(B)O scholen die samen met school doelen opstelt voor het OPP (I kind, I plan):

- *Geeft deze persoon ook advies ter versterking van vaardigheden leerkrachten?*
In principe niet, want scholen hebben voldoende expertise in huis. Een vaste contactpersoon voor S(B)O scholen kan alert zijn op het functioneren van de leerkracht, maar kan hier geen advies in geven. De professional kan de leerkracht wel ondersteunen met kennis vanuit het zorgveld.
- *Hoe verhoudt de rol van deze persoon zich tot de situatie waarin specialistische jeugdhulp (begeleiding) op school nodig is?*
In het speciaal onderwijs formuleert de vaste contactpersoon voor S(B)O scholen in geval van een intensieve begeleidingsbehoefte samen met de begeleider de begeleidingsdoelen en eventueel aanvullende doelen. Indien begeleiding op school beschikbaar is wordt individuele begeleiding door een andere aanbieder zoveel mogelijk beperkt. In een situatie waarin een kind vanuit een zorginstelling of thuissituatie toegroeit naar onderwijs kan het wel nodig zijn om een begeleider die bekend is voor het kind in te zetten.
- *Voert deze persoon ook regie over het gezinsplan 'voor de gezinnen van de kinderen op die school als blijkt dat er ondersteuning nodig is in het gezin als ouders dat zouden willen?*
S(B)O scholen hebben behoefte aan een vaste contactpersoon, zoals beschreven in dit document. Inherent aan S(B)O scholen is ook dat de leerlingen uit een groot gebied komen. Dit betekent dat niet van de vaste contactpersoon verwacht kan worden om ook bij vragen in de thuissituatie ondersteuning te bieden. Het lijkt dan passend om een medewerker wijkteam/medewerker toegang uit de woonplaats in te schakelen. De vaste contactpersoon blijft samen met school regie voeren op het bereiken van de doelen in het OPP. De medewerker wijkteam/medewerker toegang uit de woonplaats voert regie met ouders over het perspectiefplan (zorg).

2. Welke rol heeft de Jeugdgezondheidszorg (JGZ) binnen (S(B)O) scholen? En hoe kunnen scholen deze vorm van preventieve ondersteuning benutten?

De JGZ in de regio Holland Rijnland is ondergebracht bij het Centrum voor Jeugd en Gezin (CJG). De JGZ signaleert:

- 1) of jeugdigen een gezonde ontwikkeling doormaken,
- 2) of opvoedingsondersteuning noodzakelijk is en
- 3) of geboden hulpverlening, indien aanwezig, goed loopt.

Scholen, medewerker toegang/medewerker wijkteam en ouders kunnen te allen tijde beroep doen op advies van de JGZ over opgroeien en opvoeden van kinderen in alle leeftijden. De JGZ kan geen specialistische hulp bieden, maar wel doorverwijzen. De JGZ is een goede onafhankelijke gesprekspartner, die ook advies kan geven ten aanzien van het herstel van onderwijsdeelname. Bovendien is de JGZ-dossierhouder voor kinderen van 0 tot 6 jaar en kan bijdragen aan een goede start in het onderwijs.

De Holland Rijnland Methode

